

### บทที่ 3

## การปฏิบัติตามมาตรการป้องกันและแก้ไขผลกระทบสิ่งแวดล้อม

### 3.1 ผลการปฏิบัติตามมาตรการป้องกันและแก้ไขผลกระทบสิ่งแวดล้อม

รายละเอียดผลการปฏิบัติตามมาตรการป้องกันและแก้ไขผลกระทบสิ่งแวดล้อม ระยะก่อสร้างของโครงการ Market Place Thonglo (มาร์เก็ตเพลสทองหล่อ) ระหว่างเดือนมกราคม-มิถุนายน 2565 โดยครอบคลุมปัจจัยทางสิ่งแวดล้อมที่สำคัญ คือ

- มาตรการทั่วไป
- ทรัพยากรกายภาพ
- ทรัพยากรชีวภาพ
- คุณค่าการใช้ประโยชน์ของมนุษย์
- คุณค่าต่อคุณภาพชีวิต

แสดงรายละเอียดผลการปฏิบัติตามมาตรการป้องกันและแก้ไขผลกระทบสิ่งแวดล้อม ระยะก่อสร้างของโครงการ Market Place Thonglo (มาร์เก็ตเพลสทองหล่อ) ของบริษัท สยามฟิวเจอร์ดีเวลอปเม้นท์ จำกัด (มหาชน) ระหว่างเดือนมกราคม-มิถุนายน 2565 ดังตารางที่ 3.1-1

ตารางที่ 3.1-1 สรุปผลการปฏิบัติตามมาตรการป้องกันและแก้ไขผลกระทบสิ่งแวดล้อม โครงการ Market Place Thonglo (มาร์เก็ตเพลสทองหล่อ) (ระยะก่อสร้าง)  
ของบริษัท สยามฟิวเจอร์ดีเวลอปเม้นท์ จำกัด (มหาชน)

องค์ประกอบทางสิ่งแวดล้อม และคุณค่าต่างๆ	มาตรการป้องกันและแก้ไขผลกระทบสิ่งแวดล้อม	รายละเอียดการปฏิบัติตามมาตรการฯ	ปัญหา/อุปสรรค และการแก้ไข	เอกสารอ้างอิง รูปภาพหรือเอกสาร
มาตรการทั่วไป	<p>โครงการจะต้องปฏิบัติตามมาตรการป้องกันและแก้ไขผลกระทบสิ่งแวดล้อม และมาตรการติดตามตรวจสอบผลกระทบสิ่งแวดล้อม ตามที่เสนอไว้ในรายงานการประเมินผลกระทบสิ่งแวดล้อม โครงการ Market Place Thonglo (มาร์เก็ตเพลสทองหล่อ) ของบริษัท สยามฟิวเจอร์ดีเวลอปเม้นท์ จำกัด (มหาชน) ตั้งอยู่ที่ซอยสุขุมวิท 55 (ทองหล่อ) ถนนสุขุมวิท แขวงคลองตันเหนือ เขตวัฒนา กรุงเทพมหานคร เป็นโครงการประเภทอาคารสำนักงาน และพาณิชยกรรม ความสูง 18 ชั้น (ชั้นลอยและงานระบบ 4 ชั้น) และชั้นใต้ดิน 3 ชั้น จำนวน 1 อาคาร พื้นที่ใช้สอยอาคาร 43,810.00 ตารางเมตร จัดทำรายงานการประเมินผลกระทบสิ่งแวดล้อมโดยบริษัทกรีน พลานีท คอนซัลแตนท์ จำกัด ดังรายละเอียดต่อไปนี้</p> <p>1.โครงการจะต้องยึดถือปฏิบัติตามมาตรการป้องกันและแก้ไขผลกระทบสิ่งแวดล้อม และมาตรการติดตามตรวจสอบผลกระทบสิ่งแวดล้อม ตามที่เสนอไว้ในรายงานการประเมินผลกระทบสิ่งแวดล้อมโครงการ Market Place Thonglo (มาร์เก็ตเพลสทองหล่อ) ของบริษัท สยามฟิวเจอร์ดีเวลอปเม้นท์ จำกัด (มหาชน) อย่างเคร่งครัด</p>	<p>- โครงการปฏิบัติตามมาตรการป้องกันและแก้ไขผลกระทบสิ่งแวดล้อม และมาตรการติดตามตรวจสอบผลกระทบสิ่งแวดล้อม ตามที่เสนอไว้ในรายงานการประเมินผลกระทบสิ่งแวดล้อมอย่างเคร่งครัด</p> <p>- โครงการยึดถือปฏิบัติตามมาตรการป้องกันและแก้ไขผลกระทบสิ่งแวดล้อม และมาตรการติดตามตรวจสอบผลกระทบสิ่งแวดล้อม ตามที่เสนอไว้ในรายงานการประเมินผลกระทบสิ่งแวดล้อมอย่างเคร่งครัด</p>	-	-
			-	-

ตารางที่ 3.1-1 (ต่อ) สรุปผลการปฏิบัติตามมาตรการป้องกันและแก้ไขผลกระทบสิ่งแวดล้อม โครงการ Market Place Thonglo (มาร์เก็ตเพลสทองหล่อ) (ระยะก่อสร้าง)  
ของบริษัท สยามฟิวเจอร์ดีเวลอปเม้นท์ จำกัด (มหาชน)

องค์ประกอบทางสิ่งแวดล้อม และคุณค่าต่างๆ	มาตรการป้องกันและแก้ไขผลกระทบสิ่งแวดล้อม	รายละเอียดการปฏิบัติตามมาตรการฯ	ปัญหา/อุปสรรค และการแก้ไข	เอกสารอ้างอิง รูปภาพหรือเอกสาร
มาตรการทั่วไป (ต่อ)	2. โครงการจะต้องบันทึกผลการติดตามตรวจสอบการดำเนินการหรือการปฏิบัติตามมาตรการป้องกันและแก้ไขผลกระทบสิ่งแวดล้อม และมาตรการติดตามตรวจสอบผลกระทบสิ่งแวดล้อมตามที่เสนอไว้ในรายงานการประเมินผลกระทบสิ่งแวดล้อม และส่งผลการดำเนินการมายังหน่วยงานผู้อนุญาตและสำนักงานนโยบายและแผนทรัพยากรธรรมชาติและสิ่งแวดล้อม ตามแนวทางการเสนอรายงานผลการปฏิบัติตามมาตรการป้องกันและแก้ไขผลกระทบสิ่งแวดล้อม และมาตรการติดตามตรวจสอบผลกระทบสิ่งแวดล้อม	- โครงการบันทึกผลการติดตามตรวจสอบการดำเนินการหรือการปฏิบัติตามมาตรการป้องกันและแก้ไขผลกระทบสิ่งแวดล้อม และมาตรการติดตามตรวจสอบผลกระทบสิ่งแวดล้อมตามที่เสนอไว้ในรายงานการประเมินผลกระทบสิ่งแวดล้อม และส่งผลการดำเนินการมายังหน่วยงานผู้อนุญาตและสำนักงานนโยบายและแผนทรัพยากรธรรมชาติและสิ่งแวดล้อม ตามแนวทางการเสนอรายงานผลการปฏิบัติตามมาตรการป้องกันและแก้ไขผลกระทบสิ่งแวดล้อม และมาตรการติดตามตรวจสอบผลกระทบสิ่งแวดล้อม	-	-
	3. ในกรณีที่โครงการมีความจำเป็นต้องเปลี่ยนแปลงรายละเอียดโครงการ หรือมาตรการป้องกันและแก้ไขผลกระทบสิ่งแวดล้อม และมาตรการติดตามตรวจสอบผลกระทบสิ่งแวดล้อม ตามที่เสนอไว้ในรายงานการประเมินผลกระทบสิ่งแวดล้อมที่ได้รับความเห็นชอบไว้แล้ว ให้โครงการแจ้งให้หน่วยงานที่มีอำนาจหน้าที่ในการพิจารณาอนุมัติหรืออนุญาตดำเนินการดังนี้	- ในกรณีที่โครงการมีความจำเป็นต้องเปลี่ยนแปลงรายละเอียดโครงการ หรือมาตรการป้องกันและแก้ไขผลกระทบสิ่งแวดล้อม และมาตรการติดตามตรวจสอบผลกระทบสิ่งแวดล้อม ตามที่เสนอไว้ในรายงานการประเมินผลกระทบสิ่งแวดล้อมที่ได้รับความเห็นชอบไว้แล้ว โครงการจะแจ้งให้หน่วยงานที่มีอำนาจหน้าที่ในการพิจารณาอนุมัติหรืออนุญาตให้รับทราบ	-	-

ตารางที่ 3.1-1 (ต่อ) สรุปผลการปฏิบัติตามมาตรการป้องกันและแก้ไขผลกระทบสิ่งแวดล้อม โครงการ Market Place Thonglo (มาร์เก็ตเพลสทองหล่อ) (ระยะก่อสร้าง)  
ของบริษัท สยามฟิวเจอร์ดีเวลอปเม้นท์ จำกัด (มหาชน)

องค์ประกอบทางสิ่งแวดล้อม และคุณค่าต่างๆ	มาตรการป้องกันและแก้ไขผลกระทบสิ่งแวดล้อม	รายละเอียดการปฏิบัติตามมาตรการฯ	ปัญหา/อุปสรรค และการแก้ไข	เอกสารอ้างอิง รูปภาพหรือเอกสาร
มาตรการทั่วไป (ต่อ)	3.1 หากหน่วยงานผู้อนุมัติหรืออนุญาตเห็นว่าการเปลี่ยนแปลงดังกล่าว เกิดผลดีต่อสิ่งแวดล้อมมากกว่า หรือ เทียบเท่ามาตรการที่กำหนดไว้ในรายงานการประเมินผลกระทบสิ่งแวดล้อมที่ได้รับความเห็นชอบไว้แล้วให้ หน่วยงานผู้อนุมัติหรืออนุญาตรับจดแจ้งให้เป็นไปตาม หลักเกณฑ์ และเงื่อนไขที่กำหนดไว้ในกฎหมายนั้นๆ ต่อไป พร้อมกับให้จัดทำสำเนาการเปลี่ยนแปลงดังกล่าวข้างต้นที่ รับจดแจ้งไว้ แจ้งให้กับสำนักงานนโยบายและแผน ทรัพยากรธรรมชาติและสิ่งแวดล้อม เพื่อทราบ	- ในกรณีที่โครงการมีความจำเป็นต้องเปลี่ยนแปลง รายละเอียดโครงการ หรือมาตรการป้องกันและแก้ไข ผลกระทบสิ่งแวดล้อม และมาตรการติดตามตรวจสอบ ผลกระทบสิ่งแวดล้อม ตามที่เสนอไว้ในรายงานการ ประเมินผลกระทบสิ่งแวดล้อมที่ได้รับความเห็นชอบไว้แล้ว โครงการจะแจ้งให้หน่วยงานที่มีอำนาจหน้าที่ในการ พิจารณานุมัติหรืออนุญาตให้ทราบ	-	-

ตารางที่ 3.1-1 (ต่อ) สรุปผลการปฏิบัติตามมาตรการป้องกันและแก้ไขผลกระทบสิ่งแวดล้อม โครงการ Market Place Thonglo (มาร์เก็ตเพลสทองหล่อ) (ระยะก่อสร้าง)  
ของบริษัท สยามฟิวเจอร์ดีเวลอปเม้นท์ จำกัด (มหาชน)

องค์ประกอบทางสิ่งแวดล้อม และคุณค่าต่างๆ	มาตรการป้องกันและแก้ไขผลกระทบสิ่งแวดล้อม	รายละเอียดการปฏิบัติตามมาตรการฯ	ปัญหา/อุปสรรค และการแก้ไข	เอกสารอ้างอิง รูปภาพหรือเอกสาร
มาตรการทั่วไป (ต่อ)	3.2 หากหน่วยงานผู้อนุมัติหรืออนุญาต เห็นว่าการเปลี่ยนแปลงดังกล่าว อาจกระทบต่อสาระสำคัญในรายงานการประเมินผลกระทบสิ่งแวดล้อมที่ได้รับความเห็นชอบไว้แล้ว ให้หน่วยงานผู้อนุมัติหรืออนุญาตจัดส่งรายงานการเปลี่ยนแปลงดังกล่าว ให้สำนักงานนโยบายและแผนทรัพยากรธรรมชาติและสิ่งแวดล้อม เพื่อเสนอให้คณะกรรมการผู้ชำนาญการพิจารณารายงานการประเมินผลกระทบสิ่งแวดล้อม (คชก.) ชุดที่เกี่ยวข้องให้ความเห็นชอบประกอบก่อนดำเนินการเปลี่ยนแปลง และเมื่อโครงการได้รับอนุมัติหรืออนุญาตให้มีการเปลี่ยนแปลงให้หน่วยงานผู้อนุมัติหรืออนุญาตแจ้งผลการเปลี่ยนแปลงดังกล่าวให้สำนักงานนโยบายและแผนทรัพยากรธรรมชาติให้ทราบ	- ในกรณีที่โครงการมีความจำเป็นต้องเปลี่ยนแปลงรายละเอียดโครงการ หรือมาตรการป้องกันและแก้ไขผลกระทบสิ่งแวดล้อม และมาตรการติดตามตรวจสอบผลกระทบสิ่งแวดล้อม ตามที่เสนอไว้ในรายงานการประเมินผลกระทบสิ่งแวดล้อมที่ได้รับความเห็นชอบไว้แล้ว โครงการจะแจ้งให้หน่วยงานที่มีอำนาจหน้าที่ในการพิจารณาอนุมัติหรืออนุญาตให้ทราบ	-	-

ตารางที่ 3.1-1 (ต่อ) สรุปผลการปฏิบัติตามมาตรการป้องกันและแก้ไขผลกระทบสิ่งแวดล้อม โครงการ Market Place Thonglo (มาร์เก็ตเพลสทองหล่อ) (ระยะก่อสร้าง)  
ของบริษัท สยามฟิวเจอร์ดีเวลอปเม้นท์ จำกัด (มหาชน)

องค์ประกอบทางสิ่งแวดล้อม และคุณค่าต่างๆ	มาตรการป้องกันและแก้ไขผลกระทบสิ่งแวดล้อม	รายละเอียดการปฏิบัติตามมาตรการฯ	ปัญหา/อุปสรรค และการแก้ไข	เอกสารอ้างอิง รูปภาพหรือเอกสาร
มาตรการทั่วไป (ต่อ)	4. หากได้รับการร้องเรียนจากประชาชนว่าได้รับความเดือดร้อนรำคาญจากกิจกรรมการดำเนินโครงการ หรือโครงการก่อให้เกิดความเสียหายแก่สาธารณสมบัติ หรือชีวิตและทรัพย์สินของประชาชน เจ้าของโครงการมีหน้าที่ในการปฏิบัติตามมาตรการป้องกันและแก้ไขผลกระทบสิ่งแวดล้อมและมาตรการติดตามตรวจสอบผลกระทบสิ่งแวดล้อม จะต้องดำเนินการแก้ไขปัญหาดังกล่าวโดยไม่ชักช้า และแจ้งหน่วยงานอนุญาตสำนักงานนโยบายและแผนทรัพยากรธรรมชาติและสิ่งแวดล้อม และหน่วยงานที่เกี่ยวข้องทราบ เพื่อหาแนวทางหรือมาตรการในการแก้ไขปัญหาต่อไป	- หากได้รับการร้องเรียนจากประชาชนว่าได้รับความเดือดร้อนรำคาญจากกิจกรรมการดำเนินโครงการ หรือโครงการก่อให้เกิดความเสียหายแก่สาธารณสมบัติ หรือชีวิตและทรัพย์สินของประชาชน โครงการจะดำเนินการแก้ไขปัญหาดังกล่าวโดยทันที	-	-

ตารางที่ 3.1-1 (ต่อ) สรุปผลการปฏิบัติตามมาตรการป้องกันและแก้ไขผลกระทบสิ่งแวดล้อม โครงการ Market Place Thonglo (มาร์เก็ตเพลสทองหล่อ) (ระยะก่อสร้าง)  
ของบริษัท สยามฟิวเจอร์ดีเวลอปเม้นท์ จำกัด (มหาชน)

องค์ประกอบทางสิ่งแวดล้อม และคุณค่าต่างๆ	มาตรการป้องกันและแก้ไขผลกระทบสิ่งแวดล้อม	รายละเอียดการปฏิบัติตามมาตรการฯ	ปัญหา/อุปสรรค และการแก้ไข	เอกสารอ้างอิง รูปภาพหรือเอกสาร
<b>1. ทรัพยากรกายภาพ</b>				
<b>1.1 สภาพภูมิประเทศ</b>	<p>1. ดัดตั้งป้ายแสดงแนวเขตพื้นที่ก่อสร้างให้ชัดเจน</p> <p>2. ควบคุมการก่อสร้างและก่อสร้างโครงการให้เป็นไปตามแบบแปลนที่ได้ออกแบบไว้</p> <p>3. กำหนดเขตก่อสร้างโดยจัดให้มีขั้วรั้วรักษาความปลอดภัย ควบคุมการเข้า-ออกพื้นที่ก่อสร้าง เพื่อไม่ให้เกิดอุบัติเหตุหรือการก่อสร้างเข้าพื้นที่ก่อสร้างซึ่งอาจได้รับอันตรายได้</p> <p>4. จัดให้มีกำแพงกันดินเป็นกำแพงคอนกรีตเสริมเหล็ก เมื่อมีการปรับระดับพื้นดินภายในโครงการสูงกว่าพื้นที่ภายนอกโครงการ เพื่อเป็นแนวกันดินพังทลายจากโครงการไปยังพื้นที่ข้างเคียง</p>	<p>- โครงการได้ดัดตั้งป้ายแสดงแนวเขตพื้นที่ก่อสร้างไว้บริเวณด้านหน้าโครงการเรียบร้อยแล้ว</p> <p>- โครงการกำหนดให้มีวิศวกรคอยควบคุมงานก่อสร้างให้เป็นไปตามแบบแปลนที่ออกแบบไว้</p> <p>- โครงการจัดเจ้าหน้าที่รักษาความปลอดภัย (รปภ.) คอยตรวจสอบห้ามบุคคลภายนอกเข้าไปในพื้นที่โครงการเรียบร้อยแล้ว</p> <p>- ปัจจุบันโครงการอยู่ในช่วงงานขึ้นโครงสร้างอาคาร ขณะที่อยู่ในช่วงงานดังกล่าวโครงการได้ปฏิบัติตามมาตรการที่กำหนดอย่างเคร่งครัด</p>	<p>-</p> <p>-</p> <p>-</p> <p>-</p>	<p>- ดังภาพที่ 1</p> <p>- ภาพผนวกที่ 7</p> <p>- ดังภาพที่ 2</p> <p>- ดังภาพที่ 6</p>
<b>1.2 การเกิดแผ่นดินไหว</b>	<p>- ออกแบบและก่อสร้างอาคารตามข้อกำหนดกฎกระทรวง กำหนดการรับน้ำหนัก ความต้านทาน ความคงทนของอาคาร และพื้นดินที่รองรับอาคารในการต้านทานแรงสั่นสะเทือนของแผ่นดินไหว พ.ศ. 2550</p>	<p>- โครงการปฏิบัติตามมาตรการที่กำหนดอย่างเคร่งครัด โดยออกแบบและก่อสร้างอาคารตามข้อกำหนดกฎกระทรวง กำหนดการรับน้ำหนัก ความต้านทาน ความคงทนของอาคาร และพื้นดินที่รองรับอาคารในการต้านทานแรงสั่นสะเทือนของแผ่นดินไหว พ.ศ. 2550</p>	-	- ดังภาพผนวกที่ 33

ตารางที่ 3.1-1 (ต่อ) สรุปผลการปฏิบัติตามมาตรการป้องกันและแก้ไขผลกระทบสิ่งแวดล้อม โครงการ Market Place Thonglo (มาร์เก็ตเพลสทองหล่อ) (ระยะก่อสร้าง)  
ของบริษัท สยามฟิวเจอร์ดีเวลอปเม้นท์ จำกัด (มหาชน)

องค์ประกอบทางสิ่งแวดล้อม และคุณค่าต่างๆ	มาตรการป้องกันและแก้ไขผลกระทบสิ่งแวดล้อม	รายละเอียดการปฏิบัติตามมาตรการฯ	ปัญหา/อุปสรรค และการแก้ไข	เอกสารอ้างอิง รูปภาพหรือเอกสาร
1.3 คุณภาพอากาศ	1. ล้อมรั้วทึบ โดยใช้เมทัลชีท (Steel Sheet) ความสูง 6 เมตร รอบแนวเขตพื้นที่ก่อสร้าง โครงการเพื่อป้องกันฝุ่นละอองกระจายไปยังพื้นที่ข้างเคียง	- โครงการจัดให้มีรั้วทึบสูง 6 เมตร รอบแนวเขตพื้นที่ก่อสร้าง เพื่อป้องกันฝุ่นละอองกระจายไปยังพื้นที่ข้างเคียง	-	- ดังภาพที่ 3
	2. ติดตั้งผ้าใบกันฝุ่น (Mesh Sheet) เป็นชนิดกันไฟลามโดยรอบอาคาร โครงการตั้งแต่ชั้นล่างจนถึงชั้นสูงสุดโดยรอบอาคาร เพื่อป้องกันฝุ่นละอองฟุ้งกระจายไปยังอาคารข้างเคียง	- โครงการจัดให้มีผ้าใบกันฝุ่น (Mesh Sheet) โดยรอบอาคาร โครงการตั้งแต่ชั้นล่างจนถึงชั้นสูงสุดโดยรอบอาคาร เพื่อป้องกันฝุ่นละอองฟุ้งกระจายไปยังอาคารข้างเคียง	-	- ดังภาพที่ 61
	3. ใช้ผ้าคลุมรถบรรทุกที่ใช้ขนส่งวัสดุก่อสร้าง เพื่อป้องกันการร่วงหล่นลงบนถนนสาธารณะ	- โครงการจัดให้มีผ้าใบปิดคลุมท้ายรถบรรทุกวัสดุก่อสร้าง เมื่อเข้า-ออกพื้นที่โครงการทุกครั้ง เพื่อป้องกันเศษวัสดุตกหล่นบนถนนสาธารณะ	-	- ดังภาพที่ 4
	4. ฉีดพรมน้ำบริเวณพื้นที่ก่อสร้าง หรือบริเวณที่ทำให้เกิดฝุ่นตลอดระยะเวลาการก่อสร้าง	- โครงการจัดให้มีคนงานคอยฉีดพรมน้ำบริเวณพื้นที่ก่อสร้างตลอดระยะเวลาการก่อสร้าง ทั้งนี้ จะเพิ่มความถี่ในการฉีดพรมน้ำหากในแต่ละวันมีปริมาณฝุ่นมาก และจัดให้มีคนงานคอยกวาดฝุ่นละออง และตะกอนภายหลังจากฉีดพรมน้ำ เพื่อป้องกันการอุดตันท่อระบายน้ำ	-	- ดังภาพที่ 8-9
	5. ทำความสะอาดล้อรถบรรทุกก่อนออกจากโครงการ	- โครงการจัดให้มีคนงานทำความสะอาดล้อรถบรรทุกดิน และวัสดุก่อสร้างภายในพื้นที่โครงการ โดยสายฉีดน้ำแรงดันสูง ฉีดล้างเศษดินออกจากล้อรถบรรทุกให้สะอาดก่อนออกจากโครงการ	-	- ดังภาพที่ 7



ตารางที่ 3.1-1 (ต่อ) สรุปผลการปฏิบัติตามมาตรการป้องกันและแก้ไขผลกระทบสิ่งแวดล้อม โครงการ Market Place Thonglo (มาร์เก็ตเพลสทองหล่อ) (ระยะก่อสร้าง)  
ของบริษัท สยามฟิวเจอร์ดีเวลอปเม้นท์ จำกัด (มหาชน)

องค์ประกอบทางสิ่งแวดล้อม และคุณค่าต่างๆ	มาตรการป้องกันและแก้ไขผลกระทบสิ่งแวดล้อม	รายละเอียดการปฏิบัติตามมาตรการฯ	ปัญหา/อุปสรรค และการแก้ไข	เอกสารอ้างอิง รูปภาพหรือเอกสาร
1.3 คุณภาพอากาศ (ต่อ)	6. จัดให้มีคนงานคอยกวาดเศษดิน ทราช ที่ตกหล่นบริเวณทางเข้า-ออกโครงการและพื้นที่ข้างเคียง กรณีที่มีเศษดินเปียกตกหล่นจะทำความสะอาดโดยใช้น้ำฉีด และกวาดพื้นให้สะอาดโดยทันที	- โครงการจัดให้มีคนงานคอยกวาดเศษดิน ทราช ที่ตกหล่นบริเวณทางเข้า-ออกโครงการ และพื้นที่ข้างเคียง และกวาดพื้นให้สะอาดภายหลังจากฉีดพรมน้ำ เพื่อป้องกันการอุดตันท่อระบายน้ำ	-	- ดังภาพที่ 9
	7. บริเวณทางเข้า-ออก ให้ปิดทึบตลอดเวลา เปิดเฉพาะเมื่อมีรถเข้า-ออก และรักษาพื้นผิวให้สะอาดปราศจากเศษหิน ดิน ทราช หรือฝุ่นตกค้างจนก่อสร้างแล้วเสร็จ	- โครงการกำหนดให้ประตูทางเข้า-ออกต้องปิดทึบตลอดเวลา โดยจะเปิดเฉพาะเวลาที่มีรถเข้า-ออก และได้จัดให้มีคนงานคอยทำความสะอาดพื้นผิวให้ปราศจากเศษหิน ดิน ทราช ตลอดการก่อสร้างเรียบร้อยแล้ว	-	- ดังภาพที่ 9 และภาพที่ 10
	8. กำหนดความเร็วของยานพาหนะที่ใช้ขนส่งวัสดุอุปกรณ์ก่อสร้าง ให้มีความเร็วไม่เกิน 30 กิโลเมตร/ชั่วโมง	- โครงการได้ติดป้ายจำกัดความเร็วไม่เกิน 20 กม./ชม. ไว้ภายในพื้นที่โครงการเรียบร้อยแล้ว และกำชับให้คนขับรถบรรทุกปฏิบัติตามกฎจราจรอย่างเคร่งครัด	-	- ดังภาพที่ 11
	9. จัดเทคนิคการก่อสร้างให้เป็นระบบสำเร็จรูป หรือกึ่งสำเร็จรูปที่มีการหล่อคอนกรีตในพื้นที่ก่อสร้างน้อยที่สุด	- โครงการเลือกใช้เทคนิคการก่อสร้างให้เป็นระบบสำเร็จรูป หรือกึ่งสำเร็จรูป ที่มีการหล่อคอนกรีตในพื้นที่ก่อสร้างน้อยที่สุด	-	- ดังภาพที่ 62

ตารางที่ 3.1-1 (ต่อ) สรุปผลการปฏิบัติตามมาตรการป้องกันและแก้ไขผลกระทบสิ่งแวดล้อม โครงการ Market Place Thonglo (มาร์เก็ตเพลสทองหล่อ) (ระยะก่อสร้าง)  
ของบริษัท สยามฟิวเจอร์ดีเวลอปเม้นท์ จำกัด (มหาชน)

องค์ประกอบทางสิ่งแวดล้อม และคุณค่าต่างๆ	มาตรการป้องกันและแก้ไขผลกระทบสิ่งแวดล้อม	รายละเอียดการปฏิบัติตามมาตรการฯ	ปัญหา/อุปสรรค และการแก้ไข	เอกสารอ้างอิง รูปภาพหรือเอกสาร
1.3 คุณภาพอากาศ (ต่อ)	10. จัดให้มีการวางแผนกองวัสดุในบริเวณพื้นที่ก่อสร้าง โดยกองวัสดุเท่าที่จำเป็น และเมื่อเปิดหน้าดินแล้วจะปิดหน้าดินด้วยคอนกรีต หรือยางแอสฟัลต์ ทันทีที่ไม่มีความจำเป็นต้องทำงานที่ผิวพื้น	- โครงการได้กองวัสดุในบริเวณพื้นที่ก่อสร้างเท่าที่จำเป็นเท่านั้น และจัดทำพื้นในพื้นที่โครงการเป็นถนนคอนกรีตทั้งหมดเพื่อลดปัญหาฝุ่นละออง	-	- ดังภาพที่ 12 และภาพที่ 63
	11. ตรวจสอบเครื่องขนถ่ายวัสดุที่ใช้ในการขนส่งวัสดุก่อสร้างดิน และอื่นๆ ให้อยู่ในสภาพดีอยู่เสมอเพื่อลดการเกิดมลพิษ	- โครงการมีการตรวจสอบเครื่องจักรกล เครื่องยนต์ที่ใช้ในการก่อสร้างให้มีสภาพดีอยู่เสมอเพื่อลดการเกิดมลพิษ	-	- ภาคผนวกที่ 9
	12. ไม่ติดเครื่องยนต์ทิ้งไว้ในขณะที่ไม่ปฏิบัติงาน	- โครงการได้กำชับคนงานให้ผู้รับเหมาดูแลและควบคุมให้คนงานก่อสร้างดับเครื่องยนต์ของเครื่องจักรทุกครั้งหลังปฏิบัติงานเรียบร้อยแล้ว พร้อมติดป้ายกำชับเรียบร้อยแล้ว	-	- ดังภาพที่ 57
	13. ดูแลเครื่องจักรที่นำมาใช้ให้อยู่ในสภาพที่พร้อมใช้งานอยู่เสมอ กรณีที่พบว่าสภาพเสื่อมลง ต้องเปลี่ยนใหม่หรือปรับปรุงแก้ไขให้ได้มาตรฐานดั้งเดิม	- โครงการมีการตรวจสอบเครื่องจักรกล เครื่องยนต์ที่ใช้ในการก่อสร้างให้มีสภาพดีอยู่เสมอเพื่อลดการเกิดมลพิษ กรณีที่พบว่าสภาพเสื่อมลง โครงการจะเปลี่ยนใหม่หรือปรับปรุงแก้ไขให้ได้มาตรฐานดั้งเดิม	-	- ภาคผนวกที่ 9
	14. ตรวจสอบเครื่องจักรกลที่ใช้ในการก่อสร้างให้สามารถใช้งานได้อย่างมีประสิทธิภาพเป็นประจำทุกเดือน	- โครงการมีการตรวจสอบเครื่องจักรกล เครื่องยนต์ที่ใช้ในการก่อสร้างให้มีสภาพดีอยู่เสมอเพื่อลดการเกิดมลพิษ	-	- ภาคผนวกที่ 9

ตารางที่ 3.1-1 (ต่อ) สรุปผลการปฏิบัติตามมาตรการป้องกันและแก้ไขผลกระทบสิ่งแวดล้อม โครงการ Market Place Thonglo (มาร์เก็ตเพลสทองหล่อ) (ระยะก่อสร้าง)  
ของบริษัท สยามฟิวเจอร์ดีเวลอปเมนต์ จำกัด (มหาชน)

องค์ประกอบทางสิ่งแวดล้อม และคุณค่าต่างๆ	มาตรการป้องกันและแก้ไขผลกระทบสิ่งแวดล้อม	รายละเอียดการปฏิบัติตามมาตรการฯ	ปัญหา/อุปสรรค และการแก้ไข	เอกสารอ้างอิง รูปภาพหรือเอกสาร
1.3 คุณภาพอากาศ (ต่อ)	15. การก่อสร้างในช่วงที่มีปัญหาค่าฝุ่นละอองเกินค่ามาตรฐาน โครงการต้องติดตามสถานการณ์คุณภาพอากาศจากกรมควบคุมมลพิษหรือหน่วยงานที่เกี่ยวข้อง หากพบว่าค่า PM 2.5 ในบริเวณพื้นที่โครงการเกินค่ามาตรฐาน โครงการต้องหยุดกิจกรรมที่ก่อให้เกิดฝุ่นละอองขนาดเล็ก ได้แก่ งานที่ใช้เครื่องจักรและยานพาหนะที่ใช้เครื่องยนต์ดีเซล งานขนส่งวัสดุ ก่อสร้างเข้าพื้นที่โครงการ งานตัด เาะ เจียรคอนกรีต ที่ก่อให้เกิดฝุ่นละอองและกรณีที่หน่วยงานของรัฐขอความร่วมมือในการหยุดก่อสร้าง โครงการจะปฏิบัติตามอย่างเคร่งครัด	- โครงการได้ติดตามสถานการณ์คุณภาพอากาศจากกรมควบคุมมลพิษ หรือหน่วยงานที่เกี่ยวข้อง และหากพบว่าค่า PM-2.5 ในบริเวณพื้นที่โครงการเกินค่ามาตรฐาน โครงการจะหยุดกิจกรรมที่ก่อให้เกิดฝุ่นละอองขนาดเล็กทันที	-	-

ตารางที่ 3.1-1 (ต่อ) สรุปผลการปฏิบัติตามมาตรการป้องกันและแก้ไขผลกระทบสิ่งแวดล้อม โครงการ Market Place Thonglo (มาร์เก็ตเพลสทองหล่อ) (ระยะก่อสร้าง)  
ของบริษัท สยามฟิวเจอร์ดีเวลอปเม้นท์ จำกัด (มหาชน)

องค์ประกอบทางสิ่งแวดล้อม และคุณค่าต่างๆ	มาตรการป้องกันและแก้ไขผลกระทบสิ่งแวดล้อม	รายละเอียดการปฏิบัติตามมาตรการฯ	ปัญหา/อุปสรรค และการแก้ไข	เอกสารอ้างอิง รูปภาพหรือเอกสาร
1.4 เสียง	<p>1. จัดให้มีการติดตั้งกำแพงกันเสียงในขั้นตอนก่อสร้าง ดังนี้</p> <ul style="list-style-type: none"> <li>- ช่วงงานปรับสภาพพื้นที่ และงานเสาเข็มฐานราก จัดให้มีการติดตั้งกำแพงกันเสียงตามแนวเขตที่ดินทุกด้านของโครงการ (ติดตั้งไว้ที่แนวรั้วของโครงการ) โดยใช้ Steel Sheet หนา 1.27 มิลลิเมตร (หรือวัสดุที่มีคุณสมบัติเทียบเท่าที่สามารถลดเสียงเมื่อผ่านผนังกันเสียงได้ 25 dB (A)) ขนาดความสูง 6 เมตร</li> <li>- ช่วงงานโครงสร้างและระบบสาธารณูปโภค จัดให้มีผนังกันเสียงแบบเคลื่อนย้าย โดยใช้ Steel Sheet หนา 1.27 มิลลิเมตร (หรือวัสดุที่มีคุณสมบัติเทียบเท่าที่สามารถลดเสียงเมื่อผ่านผนังกันเสียงได้ 25 dB(A)) ติดตั้งขึ้นไปในแต่ละชั้นที่มีการก่อสร้างบนอาคาร ห่างจากแหล่งกำเนิดเสียง 1 เมตร รอบแนวอาคาร</li> </ul>	<ul style="list-style-type: none"> <li>- ปัจจุบันโครงการอยู่ในระยะก่อสร้าง ซึ่งผ่านช่วงงานเสาเข็มฐานรากมาแล้ว ทั้งนี้โครงการได้ติดตั้งรั้ว Metal sheet ความสูง 6 เมตร สามารถลดเสียงลงเมื่อผ่านผนังดังกล่าวได้ ล้อมรอบพื้นที่ก่อสร้างเรียบร้อยแล้ว</li> <li>- ปัจจุบันอาคารแต่ละชั้นของโครงการมีการติดตั้งผนังคอนกรีตสำเร็จรูปเกือบทั้งหมดแล้ว และกำหนดให้ดำเนินกิจกรรมที่มีเสียงดังในบริเวณที่มีการติดตั้งผนังอาคารเท่านั้น เพื่อลดเสียงจากกิจกรรมการก่อสร้างที่จะออกสู่ภายนอก</li> </ul>	<p>-</p> <p>-</p>	<ul style="list-style-type: none"> <li>- ดังภาพที่ 3 และภาพที่ 6</li> <li>- ดังภาพที่ 6 และภาพที่ 62</li> </ul>

ตารางที่ 3.1-1 (ต่อ) สรุปผลการปฏิบัติตามมาตรการป้องกันและแก้ไขผลกระทบสิ่งแวดล้อม โครงการ Market Place Thonglo (มาร์เก็ตเพลสทองหล่อ) (ระยะก่อสร้าง)  
ของบริษัท สยามฟิวเจอร์ดีเวลอปเม้นท์ จำกัด (มหาชน)

องค์ประกอบทางสิ่งแวดล้อม และคุณค่าต่างๆ	มาตรการป้องกันและแก้ไขผลกระทบสิ่งแวดล้อม	รายละเอียดการปฏิบัติตามมาตรการฯ	ปัญหา/อุปสรรค และการแก้ไข	เอกสารอ้างอิง รูปภาพหรือเอกสาร
1.4 เสียง (ต่อ)	<p>- ช่วงงานโครงสร้างอาคาร งานระบบสาธารณูปโภค และงานตกแต่ง บริเวณชั้นที่มีการก่อสร้างโครงสร้างพื้นและผนังอาคารเรียบร้อยแล้ว จะมีผนังอาคารเป็นผนังกันเสียง สามารถลดเสียงเมื่อผ่านผนังกันเสียงได้ 36 dB(A) สำหรับตำแหน่งของผนังอาคารที่มีช่องเปิดจะติดตั้ง Steel Sheet หนา 1.27 มิลลิเมตร (หรือวัสดุที่มีคุณสมบัติเทียบเท่า) ปิดช่องเปิดไม่ให้เสียงจากกิจกรรมก่อสร้างอ้อมผ่านออกมาได้ สำหรับในชั้นที่ยังไม่มีการก่อสร้างผนังของอาคารไปจนถึงชั้นสูงสุด จะเป็นการขึ้นงานโครงสร้างติดตั้งกำแพงกันเสียงแบบเคลื่อนย้ายได้แก่ Steel sheet หนา 1.27 มิลลิเมตร (หรือวัสดุที่มีคุณสมบัติเทียบเท่า) ความสูง 3.0 เมตร ห่างจากแนวอาคาร 0.5 เมตร สามารถลดเสียงเมื่อผ่านผนังกันเสียงได้ 25 dB(A)</p> <p>- จัดพื้นที่เฉพาะในการทำกิจกรรมที่อาจก่อให้เกิดเสียงดัง โดยกิจกรรมดังกล่าวจะมีผนังอาคารเป็นผนังกันเสียงสามารถลดเสียงเมื่อผ่านผนังกันเสียงได้ 36 dB(A) สำหรับตำแหน่งของผนังอาคารที่มีช่องเปิดจะติดตั้ง Steel Sheet หนา 1.27 มิลลิเมตร (หรือวัสดุที่มีคุณสมบัติเทียบเท่า) ปิดช่องเปิดไม่ให้เสียงจากกิจกรรมก่อสร้างอ้อมผ่านออกมาได้</p>	<p>- โครงการจัดทำผนังอาคาร โดยใช้ผนังคอนกรีตสำเร็จรูป (Precast) สามารถลดเสียงเมื่อผ่านผนังได้ สำหรับตำแหน่งของผนังอาคารที่มีช่องเปิดจะติดตั้ง Steel Sheet หนา 1.27 มิลลิเมตร และสำหรับในชั้นที่ยังไม่มีการก่อสร้างผนังของอาคารไปจนถึงชั้นสูงสุด จะเป็นการขึ้นงานโครงสร้างติดตั้งกำแพงกันเสียงแบบเคลื่อนย้ายได้</p> <p>- โครงการกำหนดให้การทำกิจกรรมที่อาจก่อให้เกิดเสียงดัง โดยกิจกรรมดังกล่าวจะมีผนังอาคารเป็นผนังกันเสียงสามารถลดเสียงเมื่อผ่านผนังกันเสียงได้ 36 dB(A) สำหรับตำแหน่งของผนังอาคารที่มีช่องเปิดจะติดตั้ง Steel Sheet หนา 1.27 มิลลิเมตรปิดช่องเปิดไม่ให้เสียงจากกิจกรรมก่อสร้างอ้อมผ่านออกมาได้</p>	-	- ดังภาพที่ 62
			-	- ดังภาพที่ 62

ตารางที่ 3.1-1 (ต่อ) สรุปผลการปฏิบัติตามมาตรการป้องกันและแก้ไขผลกระทบสิ่งแวดล้อม โครงการ Market Place Thonglo (มาร์เก็ตเพลสทองหล่อ) (ระยะก่อสร้าง)  
ของบริษัท สยามฟิวเจอร์ดีเวลอปเม้นท์ จำกัด (มหาชน)

องค์ประกอบทางสิ่งแวดล้อม และคุณค่าต่างๆ	มาตรการป้องกันและแก้ไขผลกระทบสิ่งแวดล้อม	รายละเอียดการปฏิบัติตามมาตรการฯ	ปัญหา/อุปสรรค และการแก้ไข	เอกสารอ้างอิง รูปภาพหรือเอกสาร
1.4 เสียง (ต่อ)	2. อุปกรณ์และเครื่องจักรที่มีการใช้งานเป็นครั้งคราว ให้ดับเครื่องหรือเบาคู่มือระหว่างพัก	- โครงการได้กำชับให้ผู้รับเหมาดูแลและควบคุมให้คนงานก่อสร้างดับเครื่องยนต์ของเครื่องจักรทุกครั้งหลังปฏิบัติงานเรียบร้อยแล้ว และต้องไม่มีการติดเครื่องจักรทิ้งไว้โดยเด็ดขาด ทั้งนี้ได้ติดป้ายเตือนไว้เรียบร้อยแล้ว	-	- ดังภาพที่ 57
	3. ผู้รับเหมาควบคุมคนงานก่อสร้างไม่ให้ส่งเสียงดัง	- โครงการจัดให้มีกฎระเบียบภายในพื้นที่โครงการ และได้กำชับให้ผู้รับเหมาควบคุมคนงานก่อสร้างไม่ให้ส่งเสียงดัง	-	- ดังภาพที่ 15
	4. จัดให้มีห้องเก็บเสียงในการตัดการเจียรกระเบื้องและวัสดุต่างๆ	- ปัจจุบันโครงการยังไม่มีมีการตัด การเจียรกระเบื้องและวัสดุต่างๆ ภายในพื้นที่ก่อสร้าง	-	-
	5. จัดให้มีอุปกรณ์ป้องกันหู ตลอดเวลาการทำงาน เพื่อลดเสียงจากเครื่องจักร อุปกรณ์หรือแหล่งที่ทำให้เกิดเสียงดัง	- โครงการได้กำชับให้คนงานใส่อุปกรณ์ป้องกันอันตรายส่วนบุคคลขณะปฏิบัติงานทุกครั้ง และกำชับให้ปฏิบัติตามกฎระเบียบของโครงการด้านต่างๆ อย่างเคร่งครัด	-	- ดังภาพที่ 16
	6. ทำงานก่อสร้างในวันจันทร์-เสาร์ เวลา 08.00 - 18.00 น. และหยุดกิจกรรมการก่อสร้างในวันอาทิตย์และวันหยุดนักขัตฤกษ์ กรณีมีความจำเป็นจะต้องดำเนินการก่อสร้างเกินเวลาในกิจกรรมที่ต่อเนื่องเป็นครั้งคราว (เช่น การเทปูน) ต้องได้รับอนุญาตจากหน่วยงานอนุญาต และแจ้งผู้อยู่อาศัยใกล้เคียงให้ทราบล่วงหน้า 3 วัน โดยไม่ให้เกิน 20.00 น. และไม่ให้เป็น 3 วัน/สัปดาห์	- โครงการได้กำหนดให้ดำเนินการก่อสร้างในวันจันทร์ถึงวันเสาร์ ช่วงเวลา 08.00-18.00 น. เท่านั้น วันอาทิตย์และวันหยุดนักขัตฤกษ์ จะงดทำกิจกรรมก่อสร้าง หรือหากมีกิจกรรมที่ต่อเนื่อง และเกินเวลาเป็นครั้งคราวในกรณีเป็นกิจกรรมต่อเนื่อง โครงการจะแจ้งผู้พักอาศัยข้างเคียงให้ทราบล่วงหน้าไม่น้อยกว่า 3 วัน	-	- ดังภาพที่ 17

ตารางที่ 3.1-1 (ต่อ) สรุปผลการปฏิบัติตามมาตรการป้องกันและแก้ไขผลกระทบสิ่งแวดล้อม โครงการ Market Place Thonglo (มาร์เก็ตเพลสทองหล่อ) (ระยะก่อสร้าง)  
ของบริษัท สยามฟิวเจอร์ดีเวลอปเม้นท์ จำกัด (มหาชน)

องค์ประกอบทางสิ่งแวดล้อม และคุณค่าต่างๆ	มาตรการป้องกันและแก้ไขผลกระทบสิ่งแวดล้อม	รายละเอียดการปฏิบัติตามมาตรการฯ	ปัญหา/อุปสรรค และการแก้ไข	เอกสารอ้างอิง รูปภาพหรือเอกสาร
1.4 เสียง (ต่อ)	<p>7. ในการขนถ่ายดินและวัสดุอุปกรณ์ เพื่อเข้าสู่หรือออกจากพื้นที่ก่อสร้าง ต้องจัดให้มีวิศวกรควบคุมดูแลกิจกรรมดังกล่าวอย่างใกล้ชิด เพื่อให้ส่งผลกระทบด้านเสียงและความสั่นสะเทือนต่อพื้นที่ใกล้เคียงให้น้อยที่สุด</p> <p>8. จัดให้มีที่จอดรถขนส่งดินและวัสดุอุปกรณ์ก่อสร้างให้อยู่ภายในพื้นที่ก่อสร้างเท่านั้น และอยู่ห่างจากพื้นที่ข้างเคียงเพื่อป้องกันเสียงดังรบกวนต่อผู้ที่อยู่อาศัยใกล้เคียง</p> <p>9. ผู้รับเหมาต้องกำชับให้พนักงานขับรถบรรทุกขนส่งดินและวัสดุอุปกรณ์ก่อสร้างให้ควบคุมความเร็วในการขับขี่ไม่เกิน 30 กิโลเมตร/ชั่วโมง รวมถึงปฏิบัติตามกฎจราจรอย่างเคร่งครัด</p>	<p>- โครงการจัดให้มีวิศวกรคอยควบคุมดูแลการทำงานของพนักงานก่อสร้างไม่ให้ส่งเสียงดังเวลาทำการขนย้ายวัสดุอุปกรณ์ เพื่อให้ส่งผลกระทบด้านเสียงและความสั่นสะเทือนต่อพื้นที่ใกล้เคียงให้น้อยที่สุด</p> <p>- โครงการจัดให้มีพื้นที่สำหรับจอดรถบรรทุกไว้ในโครงการเรียบร้อยแล้ว</p> <p>- โครงการได้ติดป้ายจำกัดความเร็วไม่เกิน 20 กม./ชม. ไว้ภายในพื้นที่โครงการเรียบร้อยแล้ว และได้กำชับให้คนขับรถบรรทุกปฏิบัติตามกฎจราจรอย่างเคร่งครัด</p>	<p>-</p> <p>-</p> <p>-</p>	<p>- ภาคผนวกที่ 7</p> <p>- ดัชนีภาพที่ 19</p> <p>- ดัชนีภาพที่ 11</p>
1.5 ความสั่นสะเทือน	<p>1. กำหนดช่วงเวลาการทำงานเสาเข็มของโครงการในช่วงเวลาวันจันทร์-เสาร์ เวลา 08.00 - 18.00 น. และหยุดกิจกรรมการก่อสร้างในวันอาทิตย์และวันหยุดนักขัตฤกษ์ กรณีมีความจำเป็นจะต้องดำเนินการก่อสร้างเกินเวลาต้องได้รับอนุญาตจากหน่วยงานอนุญาต และแจ้งผู้อยู่อาศัยใกล้เคียงให้ทราบล่วงหน้า 3 วัน โดยไม่เกิน 20.00 น. และไม่ให้เป็น 3 วัน/สัปดาห์</p>	<p>- โครงการได้กำหนดให้ดำเนินการก่อสร้างในวันจันทร์ถึงวันเสาร์ ช่วงเวลา 08.00-18.00 น. เท่านั้น วันอาทิตย์และวันหยุดนักขัตฤกษ์ จะงดทำกิจกรรมก่อสร้าง หรือหากมีกิจกรรมที่ต่อเนื่อง และเกินเวลาเป็นครั้งคราวในกรณีเป็นกิจกรรมต่อเนื่อง โครงการจะแจ้งผู้พักอาศัยข้างเคียงให้ทราบล่วงหน้าไม่น้อยกว่า 3 วัน</p>	-	- ดัชนีภาพที่ 17

ตารางที่ 3.1-1 (ต่อ) สรุปผลการปฏิบัติตามมาตรการป้องกันและแก้ไขผลกระทบสิ่งแวดล้อม โครงการ Market Place Thonglo (มาร์เก็ตเพลสทองหล่อ) (ระยะก่อสร้าง)  
ของบริษัท สยามฟิวเจอร์ดีเวลอปเม้นท์ จำกัด (มหาชน)

องค์ประกอบทางสิ่งแวดล้อม และคุณค่าต่างๆ	มาตรการป้องกันและแก้ไขผลกระทบสิ่งแวดล้อม	รายละเอียดการปฏิบัติตามมาตรการฯ	ปัญหา/อุปสรรค และการแก้ไข	เอกสารอ้างอิง รูปภาพหรือเอกสาร
1.5 ความสั่นสะเทือน (ต่อ)	<p>2. จัดให้มีวิศวกรดูแลและควบคุมการก่อสร้างให้ถูกต้องตามหลักวิศวกรรม และส่งผลกระทบต่อนพื้นที่ข้างเคียงน้อยที่สุด</p> <p>3. ติดตั้งอุปกรณ์เพื่อลดการสั่นสะเทือนต้องทำตามคำแนะนำของผู้ผลิตเครื่องจักร</p> <p>4. จัดให้มีเจ้าหน้าที่โครงการเข้าพบผู้พักอาศัยข้างเคียง โครงการเป็นประจำตลอดระยะเวลาก่อสร้าง สัปดาห์ละ 1 ครั้ง เพื่อสอบถามถึงผลกระทบจากการก่อสร้างโครงการพร้อมติดตั้งกล่องรับความคิดเห็นที่บริเวณป้อมยาม เพื่อรับเรื่องร้องเรียนที่อาจเกิดขึ้น หากมีปัญหาเกิดขึ้นต้องหาแนวทางแก้ไขอย่างเร่งด่วน</p> <p>5. ติดประกาศระยะเวลาในการก่อสร้างโครงการ โดยแสดงเวลาที่เริ่มงานจนกระทั่งสิ้นสุดงาน มาตรการป้องกันและแก้ไขผลกระทบสิ่งแวดล้อมของโครงการ และผลการตรวจวัดคุณภาพสิ่งแวดล้อมของโครงการ ไว้ที่ด้านหน้าโครงการ</p>	<p>- โครงการจัดให้มีวิศวกรคอยดูแลและควบคุมการก่อสร้างให้ถูกต้องตามหลักวิศวกรรม และส่งผลกระทบต่อนพื้นที่ข้างเคียงน้อยที่สุด</p> <p>- ปัจจุบัน โครงการ ไม่มีกิจกรรมการใช้เครื่องจักรที่ก่อให้เกิดความสั่นสะเทือนภายในพื้นที่ก่อสร้าง</p> <p>- โครงการกำหนดให้เจ้าหน้าที่โครงการเข้าพบผู้พักอาศัยข้างเคียงโครงการเป็นประจำตลอดระยะเวลาก่อสร้าง สัปดาห์ละ 1 ครั้ง เพื่อสอบถามถึงผลกระทบจากการก่อสร้างโครงการพร้อมติดตั้งกล่องรับความคิดเห็นและเบอร์โทรติดต่อกรณีมีเรื่องร้องเรียนที่บริเวณป้อมยามเรียบร้อยแล้ว</p> <p>- โครงการได้ติดตั้งป้ายแสดงรายละเอียดโครงการ โดยระบุชื่อเบอร์โทรศัพท์ของผู้รับผิดชอบในการควบคุมก่อสร้าง เพื่อให้สามารถติดต่อได้โดยตรงกรณีได้รับผลกระทบ และป้ายแสดงระยะเวลาการก่อสร้าง พร้อมรายละเอียดมาตรการป้องกันและแก้ไขผลกระทบสิ่งแวดล้อมของโครงการ และผลการตรวจวัดคุณภาพสิ่งแวดล้อมของโครงการ ไว้ที่ด้านหน้าโครงการเรียบร้อยแล้ว</p>	<p>-</p> <p>-</p> <p>-</p> <p>-</p>	<p>- ภาคผนวกที่ 7</p> <p>-</p> <p>- ดัชนีภาพที่ 20 และภาพที่ 64</p> <p>- ดัชนีภาพที่ 21</p>



ตารางที่ 3.1-1 (ต่อ) สรุปผลการปฏิบัติตามมาตรการป้องกันและแก้ไขผลกระทบสิ่งแวดล้อม โครงการ Market Place Thonglo (มาร์เก็ตเพลสทองหล่อ) (ระยะก่อสร้าง)  
ของบริษัท สยามฟิวเจอร์ดีเวลอปเม้นท์ จำกัด (มหาชน)

องค์ประกอบทางสิ่งแวดล้อม และคุณค่าต่างๆ	มาตรการป้องกันและแก้ไขผลกระทบสิ่งแวดล้อม	รายละเอียดการปฏิบัติตามมาตรการฯ	ปัญหา/อุปสรรค และการแก้ไข	เอกสารอ้างอิง รูปภาพหรือเอกสาร
1.5 ความสัมพันธ์ (ต่อ)	<p>6. เจ้าของโครงการจะกำชับผู้รับเหมาก่อสร้างและคนงานให้ปฏิบัติตามมาตรการป้องกันและแก้ไขผลกระทบสิ่งแวดล้อมที่กำหนดไว้อย่างเคร่งครัด นอกจากนี้เจ้าของโครงการได้จัดให้มีเจ้าหน้าที่ตรวจสอบการทำงานของผู้รับเหมาก่อสร้างตลอดระยะเวลาก่อสร้าง</p> <p>7. จัดให้มีประกันความเสียหายต่อโครงสร้างอาคารข้างเคียงที่อาจได้รับความเสียหายจากกิจกรรมก่อสร้างโครงการ ในกรณีที่เกิดความเสียหายให้โครงการดำเนินการแก้ไขหรือชดเชยค่าเสียหายเบื้องต้นก่อน ทั้งนี้ หากไม่สามารถตกลงกันได้จะจัดให้มีบุคคลที่ 3 (คณะกรรมการประสานงานแก้ไขปัญหาจากการพัฒนาโครงการ หรือไต่รภาติ) เข้ามาช่วยเจรจาไกลเกลี่ยเพื่อหาข้อยุติ</p>	<p>- โครงการได้กำชับให้ผู้รับเหมาและคนงานให้ปฏิบัติตามมาตรการที่ระบุไว้อย่างเคร่งครัด นอกจากนี้เจ้าของโครงการได้จัดให้มีเจ้าหน้าที่ตรวจสอบการทำงานของผู้รับเหมาก่อสร้างตลอดระยะเวลาก่อสร้าง</p> <p>- โครงการจัดให้มีการทำประกันภัยเพื่อรับผิดชอบตามกฎหมายต่อชีวิตร่างกาย และทรัพย์สินของบุคคลภายนอกเรียบร้อยแล้ว และในกรณีที่เกิดความเสียหายต่ออาคารข้างเคียงโครงการจะดำเนินการแก้ไขหรือชดเชยค่าเสียหายเบื้องต้นทันที</p>	-	-
			-	- ภาคผนวกที่ 16

ตารางที่ 3.1-1 (ต่อ) สรุปผลการปฏิบัติตามมาตรการป้องกันและแก้ไขผลกระทบสิ่งแวดล้อม โครงการ Market Place Thonglo (มาร์เก็ตเพลสทองหล่อ) (ระยะก่อสร้าง)  
ของบริษัท สยามฟิวเจอร์ดีเวลอปเม้นท์ จำกัด (มหาชน)

องค์ประกอบทางสิ่งแวดล้อม และคุณค่าต่างๆ	มาตรการป้องกันและแก้ไขผลกระทบสิ่งแวดล้อม	รายละเอียดการปฏิบัติตามมาตรการฯ	ปัญหา/อุปสรรค และการแก้ไข	เอกสารอ้างอิง รูปภาพหรือเอกสาร
1.5 ความั่นสะเทือน (ต่อ)	8. ติดตามตรวจสอบความเสียหายของอาคารข้างเคียง หากมีความเสียหายจากการทำเสาเข็มและการก่อสร้างของโครงการ เจ้าของโครงการจะต้องรับผิดชอบความเสียหายทั้งหมดทันที โดยการตรวจรับงานการซ่อมแซมจะต้องมีตัวแทนของเจ้าของโครงการร่วมในการตรวจสอบงานกับเจ้าของทรัพย์สินด้วย โดยจัดทีมงานฝ่ายช่างและวิศวกรเพื่อเข้าประเมินพื้นที่ที่ได้รับความเดือดร้อนจากการก่อสร้างโครงการเพื่อซ่อมแซมอาคาร และหรือส่วนของอาคารที่แตกร้าว ทรุดตัวให้เป็นไปตามหลักวิชาการ และมาตรฐานวิศวกรรม ทันทีเมื่อมีการเข้าแจ้งเหตุจากชุมชน	- โครงการจัดให้มีเจ้าหน้าที่โครงการเข้าพบปะอาคารข้างเคียงเพื่อสำรวจความเสียหาย หากมีความเสียหายจากการทำเสาเข็มและการก่อสร้างของโครงการ เจ้าของโครงการจะรับผิดชอบความเสียหายทั้งหมดทันที ซึ่งปัจจุบันยังไม่พบปัญหาที่เกิดจากกิจกรรมการก่อสร้างโครงการ	-	- ดังภาพที่ 64 และภาพผนวกที่ 4
1.6 การพังทลายของดิน	1. การขุดดินเพื่อวางฐานรากและการก่อสร้างโครงสร้างชั้นใต้ดินของอาคาร โครงการจัดให้มี Pill Wall บริเวณโดยรอบแนวอาคาร และจัดทำเป็น Sheet Pile ในการติดตั้งระบบบำบัดน้ำเสีย และบ่อน้ำ เพื่อป้องกันการพังทลายของดิน	- ปัจจุบันโครงการอยู่ในช่วงงานขึ้นโครงสร้างอาคาร ขณะที่อยู่ในช่วงงานฐานรากโครงการได้ปฏิบัติตามมาตรการที่กำหนดอย่างเคร่งครัด	-	- ดังภาพที่ 6

ตารางที่ 3.1-1 (ต่อ) สรุปผลการปฏิบัติตามมาตรการป้องกันและแก้ไขผลกระทบสิ่งแวดล้อม โครงการ Market Place Thonglo (มาร์เก็ตเพลสทองหล่อ) (ระยะก่อสร้าง)  
ของบริษัท สยามฟิวเจอร์ดีเวลอปเม้นท์ จำกัด (มหาชน)

องค์ประกอบทางสิ่งแวดล้อม และคุณค่าต่างๆ	มาตรการป้องกันและแก้ไขผลกระทบสิ่งแวดล้อม	รายละเอียดการปฏิบัติตามมาตรการฯ	ปัญหา/อุปสรรค และการแก้ไข	เอกสารอ้างอิง รูปภาพหรือเอกสาร
1.6 การพังทลายของดิน (ต่อ)	2. จัดให้มีประกันความเสียหายต่อโครงสร้างอาคารข้างเคียงที่อาจได้รับความเสียหายจากกิจกรรมก่อสร้างโครงการ โดยในกรณีที่เกิดความเสียหายให้โครงการดำเนินการแก้ไขหรือชดเชยค่าเสียหายเบื้องต้นก่อน	- โครงการจัดให้มีการทำประกันภัยเพื่อรับผิดชอบตามกฎหมายต่อชีวิตร่างกาย และทรัพย์สินของบุคคลภายนอกเรียบร้อยแล้ว และในกรณีที่เกิดความเสียหายโครงการจะดำเนินการแก้ไข หรือชดเชยค่าเสียหายทันที ซึ่งปัจจุบันยังไม่พบปัญหาข้อร้องเรียนจากบ้านข้างเคียง	-	- ภาคผนวกที่ 16
	3. จัดให้มีวิศวกรควบคุมตรวจสอบเสถียรภาพของงานขุดดินให้มีความมั่นคงปลอดภัยตลอดระยะเวลาการก่อสร้าง	- โครงการจัดให้มีวิศวกรคอยควบคุมงานให้มีความมั่นคงปลอดภัยตลอดระยะเวลาการก่อสร้าง	-	- ภาคผนวกที่ 7
1.7 คุณภาพน้ำ	1. จัดให้มีห้องส้วมสำหรับคนงานก่อสร้าง 120 คน จำนวน 6 ห้อง (อัตราส่วนไม่น้อยกว่า 1 ห้อง ต่อ 20 คน)	- โครงการจัดให้มีห้องส้วมสำหรับคนงานก่อสร้างเรียบร้อยแล้ว ซึ่งเพียงพอกับจำนวนคนงาน	-	- ดังภาพที่ 25
	2. จัดให้มีการบำบัดน้ำเสียจากคนงานก่อสร้างโดยติดตั้งถังบำบัดน้ำเสียสำเร็จรูป ขนาด 1.60 ลบ.ม./วัน จำนวน 3 ชุด โดยมีค่าบีโอดีที่ออกจากระบบ 20 มก./ลิตร และค่าสารแขวนลอยออกจากระบบ 30 มก./ลิตร ก่อนระบายน้ำทิ้งลงสู่ท่อระบายน้ำริมถนนสาธารณะด้านหน้าของโครงการต่อไป	- โครงการจัดให้มีการบำบัดน้ำเสียจากคนงานก่อสร้าง โดยติดตั้งถังบำบัดน้ำเสียสำเร็จรูป และมีการบำบัดน้ำก่อนระบายลงสู่ท่อระบายน้ำริมถนนสาธารณะด้านหน้าของโครงการต่อไป ทั้งนี้โครงการได้จัดจ้างบริษัท เอ็นไวแล็บ จำกัด เป็นผู้ดำเนินการตรวจวัดคุณภาพน้ำทิ้ง ซึ่งผลการตรวจวัดคุณภาพน้ำทิ้ง ระหว่างเดือนมกราคม-มิถุนายน 2565 พบว่า ทั้งหมดมีค่าอยู่ในเกณฑ์มาตรฐานกำหนด	-	- ดังภาพที่ 24 - ภาคผนวกที่ 29

ตารางที่ 3.1-1 (ต่อ) สรุปผลการปฏิบัติตามมาตรการป้องกันและแก้ไขผลกระทบสิ่งแวดล้อม โครงการ Market Place Thonglo (มาร์เก็ตเพลสทองหล่อ) (ระยะก่อสร้าง)  
ของบริษัท สยามฟิวเจอร์ดีเวลอปเม้นท์ จำกัด (มหาชน)

องค์ประกอบทางสิ่งแวดล้อม และคุณค่าต่างๆ	มาตรการป้องกันและแก้ไขผลกระทบสิ่งแวดล้อม	รายละเอียดการปฏิบัติตามมาตรการฯ	ปัญหา/อุปสรรค และการแก้ไข	เอกสารอ้างอิง รูปภาพหรือเอกสาร
1.7 คุณภาพน้ำ (ต่อ)	<p>3. จัดให้มีเจ้าหน้าที่ดูแลรักษาความสะอาดห้องส้วมอยู่เสมอ</p> <p>4. จัดให้มีท่อระบายน้ำชั่วคราว โดยรอบพื้นที่ก่อสร้าง เพื่อรวบรวมน้ำเสียลงสู่บ่อพักน้ำ พร้อมทั้งติดตั้งตะแกรงดักขยะก่อนระบายลงสู่ท่อระบายน้ำริมถนนสาธารณะด้านหน้าของโครงการต่อไป</p> <p>5. ตรวจวัดคุณภาพน้ำบริเวณบ่อพักน้ำสุดท้ายก่อนระบายออกจากโครงการเดือนละ 1 ครั้ง ตลอดระยะเวลาก่อสร้างโครงการ</p> <p>6. จัดให้มีเจ้าหน้าที่ตรวจสอบปริมาณตะกอนดินในบ่อพักและขุดลอกอย่างสม่ำเสมอ</p>	<p>- โครงการจัดให้มีพนักงานดูแลรักษาความสะอาดห้องส้วมอยู่เสมอ</p> <p>- โครงการจัดให้มีท่อระบายน้ำชั่วคราว โดยรอบพื้นที่ก่อสร้าง เพื่อรวบรวมน้ำเสียลงสู่บ่อพักน้ำ พร้อมทั้งติดตั้งตะแกรงดักขยะก่อนระบายลงสู่ท่อระบายน้ำริมถนนสาธารณะด้านหน้าของโครงการ</p> <p>- โครงการได้ว่าจ้างบริษัท เอ็นไวแล็บ จำกัด ในการตรวจวัดและวิเคราะห์ดัชนีคุณภาพสิ่งแวดล้อม ซึ่งผลการตรวจวัดคุณภาพน้ำทั้ง ระหว่างเดือนมกราคม-มิถุนายน 2565 พบว่าทั้งหมดมีค่าอยู่ในเกณฑ์มาตรฐานกำหนด</p> <p>- โครงการจัดให้มีเจ้าหน้าที่คอยตรวจสอบปริมาณตะกอนและขุดลอกตะกอนดินในบ่อพักอย่างสม่ำเสมอ</p>	-  -  -  -	- ดังภาพที่ 26  - ดังภาพที่ 27  - ภาพผนวกที่ 29  - ดังภาพที่ 31

ตารางที่ 3.1-1 (ต่อ) สรุปผลการปฏิบัติตามมาตรการป้องกันและแก้ไขผลกระทบสิ่งแวดล้อม โครงการ Market Place Thonglo (มาร์เก็ตเพลสทองหล่อ) (ระยะก่อสร้าง)  
ของบริษัท สยามฟิวเจอร์ดีเวลอปเม้นท์ จำกัด (มหาชน)

องค์ประกอบทางสิ่งแวดล้อม และคุณค่าต่างๆ	มาตรการป้องกันและแก้ไขผลกระทบสิ่งแวดล้อม	รายละเอียดการปฏิบัติตามมาตรการฯ	ปัญหา/อุปสรรค และการแก้ไข	เอกสารอ้างอิง รูปภาพหรือเอกสาร
2. ทรัพยากรชีวภาพ	1. กำชับให้ปฏิบัติตามมาตรการป้องกันและแก้ไขผลกระทบสิ่งแวดล้อมทางกายภาพ ได้แก่ คุณภาพอากาศ ระดับเสียงความ สั่นสะเทือน คุณภาพน้ำ การพังทลายของดิน และคุณค่าการใช้ ประโยชน์ของมนุษย์ อย่างเคร่งครัด เพื่อไม่ให้เกิดผลกระทบ สิ่งแวดล้อมทางชีวภาพ	- โครงการปฏิบัติตามมาตรการป้องกันและแก้ไขผลกระทบ ด้านต่างๆ ได้แก่ คุณภาพอากาศ เสียงรบกวน ความ สั่นสะเทือน คุณภาพน้ำ การพังทลายของดิน และคุณค่าการใช้ ประโยชน์ของมนุษย์ อย่างเคร่งครัด เพื่อไม่ให้เกิด ผลกระทบสิ่งแวดล้อมทางชีวภาพ	-	-
3. คุณค่าการใช้ประโยชน์ของมนุษย์				
3.1 น้ำใช้	1. กำชับให้คนงานใช้น้ำอย่างประหยัด  2. จัดให้มีถังสำรองน้ำใช้ในพื้นที่ก่อสร้างโครงการ  3. หมั่นตรวจสอบจุดรั่วซึม หากพบให้รีบแก้ไขทันที	- โครงการจัดให้มีป้ายณรงค์การใช้น้ำอย่างประหยัด ในพื้นที่โครงการเรียบร้อยแล้ว และได้กำชับให้คนงานใช้น้ำ อย่างประหยัดผ่านกิจกรรม Morning Talk  - โครงการจัดให้มีถังสำรองน้ำใช้อย่างเพียงพอ เพื่อสำรอง น้ำใช้ไม่น้อยกว่า 1 วัน  - โครงการจัดให้มีเจ้าหน้าที่คอยตรวจสอบการรั่วซึมของ ท่อน้ำอยู่เสมอ หากพบการชำรุดจะรีบดำเนินการซ่อมแซม ทันที	-  -  -	- ดังภาพที่ 29 และ ภาพที่ 48  - ดังภาพที่ 30  - ดังภาพที่ 31
3.2 การบำบัดน้ำเสีย	- กำชับให้ปฏิบัติตามมาตรการฯ ด้านคุณภาพน้ำอย่างเคร่งครัด	- โครงการกำชับให้ผู้รับเหมาปฏิบัติตามมาตรการฯ ด้าน คุณภาพน้ำอย่างเคร่งครัด	-	-

ตารางที่ 3.1-1 (ต่อ) สรุปผลการปฏิบัติตามมาตรการป้องกันและแก้ไขผลกระทบสิ่งแวดล้อม โครงการ Market Place Thonglo (มาร์เก็ตเพลสทองหล่อ) (ระยะก่อสร้าง)  
ของบริษัท สยามฟิวเจอร์ดีเวลอปเมนต์ จำกัด (มหาชน)

องค์ประกอบทางสิ่งแวดล้อม และคุณค่าต่างๆ	มาตรการป้องกันและแก้ไขผลกระทบสิ่งแวดล้อม	รายละเอียดการปฏิบัติตามมาตรการฯ	ปัญหา/อุปสรรค และการแก้ไข	เอกสารอ้างอิง รูปภาพหรือเอกสาร
3.3 การระบายน้ำและการ ป้องกันน้ำท่วม	1. จัดให้มีท่อระบายน้ำชั่วคราวสำหรับระบายน้ำฝนและน้ำทิ้งจาก ระบบบำบัดน้ำเสียโดยรอบพื้นที่ก่อสร้าง แล้วรวบรวมเข้าสู่บ่อพัก น้ำเพื่อตกตะกอนดินก่อนระบายน้ำออกสู่ท่อระบายน้ำสาธารณะ ต่อไป	- โครงการจัดให้มีท่อระบายน้ำชั่วคราว โดยรอบพื้นที่ ก่อสร้าง เพื่อรวบรวมน้ำเสียลงสู่บ่อพักน้ำ พร้อมทั้งติดตั้ง ตะแกรงดักขยะก่อนระบายลงสู่ท่อระบายน้ำริมถนน สาธารณะด้านหน้าของโครงการ	-	- ดังภาพที่ 26-27
	2. จัดให้มีบ่อดักดินจากการล้างล้อรถบรรทุก เพื่อตกตะกอนดิน จากการล้างล้อรถ ก่อนระบายออกสู่ท่อระบายน้ำสาธารณะต่อไป	- โครงการจัดให้มีบ่อดักดินจากการล้างล้อรถบรรทุก เพื่อ ตกตะกอนดินจากการล้างล้อรถ ก่อนระบายออกสู่ท่อ ระบายน้ำสาธารณะต่อไป	-	- ดังภาพที่ 28
	3. ขุดลอกตะกอนดินที่สะสมในบ่อดักตะกอนเป็นประจำ เพื่อ ป้องกันและตรวจสอบให้มีเศษวัสดุต่างๆ อุดตันในท่อระบายน้ำ สาธารณะ	- ปัจจุบันโครงการยังไม่มีขุดลอกดินที่สะสมในบ่อ ตกตะกอน	-	-
	4. จัดให้มีเจ้าหน้าที่ตรวจสอบปริมาณตะกอนดินในบ่อดักและขุด ลอกอย่างสม่ำเสมอ รวมทั้งไม่ให้มีเศษวัสดุหรือสิ่งของร่วงลงไป กีดขวางการระบายน้ำและการตกตะกอน เพื่อให้บ่อดักน้ำสามารถ ตกตะกอนดินได้อย่างมีประสิทธิภาพตลอดระยะก่อสร้าง โครงการ	- โครงการจัดให้มีเจ้าหน้าที่คอยตรวจสอบการรั่วซึมของ ท่อน้ำอยู่เสมอ หากพบการชำรุดจะรีบดำเนินการซ่อมแซม ทันที	-	- ดังภาพที่ 31

ตารางที่ 3.1-1 (ต่อ) สรุปผลการปฏิบัติตามมาตรการป้องกันและแก้ไขผลกระทบสิ่งแวดล้อม โครงการ Market Place Thonglo (มาร์เก็ตเพลสทองหล่อ) (ระยะก่อสร้าง)  
ของบริษัท สยามฟิวเจอร์ดีเวลอปเม้นท์ จำกัด (มหาชน)

องค์ประกอบทางสิ่งแวดล้อม และคุณค่าต่างๆ	มาตรการป้องกันและแก้ไขผลกระทบสิ่งแวดล้อม	รายละเอียดการปฏิบัติตามมาตรการฯ	ปัญหา/อุปสรรค และการแก้ไข	เอกสารอ้างอิง รูปภาพหรือเอกสาร
3.4 การจัดการมูลฝอย	1. ขยะที่เกิดจากการก่อสร้าง เช่น เศษเหล็ก เศษอิฐ เศษปูนและเศษไม้ เป็นต้น ให้พิจารณานำกลับมาใช้ประโยชน์ภายในพื้นที่ให้มากที่สุด เช่น วัสดุเหล็กหรือไม้แบบกลับมาใช้ประโยชน์ใหม่ นำเศษอิฐและเศษปูนปรับถมและบดอัดในพื้นที่ให้แน่น เป็นต้น	- โครงการได้จ้างให้บริษัทเอกชนเข้ามารับเศษวัสดุที่ไม่สามารถนำกลับมาใช้ประโยชน์ให้นำไปกำจัด	-	- ดังภาคผนวก 21
	2. กำหนดให้ผู้รับเหมาไม่นำเศษวัสดุก่อสร้างไปทิ้งในพื้นที่สาธารณะหรือสถานที่ที่อาจส่งผลกระทบต่อผู้พักอาศัยที่อยู่ในบริเวณนั้น เช่น นำวัสดุจากการก่อสร้าง (เฉพาะคอนกรีตเสริมเหล็ก ผนังอิฐมวลเบา ผนังอิฐบล็อก ผนังอิฐมวลเบา และผนังปูนเท่านั้น) ส่งไปเข้ากระบวนการแปรรูปแล้วนำกลับมาใช้ประโยชน์ (Recycling) อาทิเช่น ศูนย์กำจัดและแปรรูปมูลฝอยจากการก่อสร้าง ซึ่งตั้งอยู่ที่ศูนย์กำจัดมูลฝอยอ่อนนุช โดยปฏิบัติตามเงื่อนไขของศูนย์	- โครงการได้จ้างให้บริษัทเอกชนเข้ามารับเศษวัสดุเพื่อนำไปกำจัด และได้กำชับให้ผู้รับเหมา และคนงานก่อสร้างไม่ให้นำเศษวัสดุไปทิ้งในที่สาธารณะ	-	- ดังภาคผนวก 21
	3. กำหนดให้ผู้ขนส่งเศษวัสดุก่อสร้างไปกำจัด ต้องใช้ผ้าคลุมรถบรรทุกที่ใช้ขนส่ง เพื่อป้องกันการร่วงหล่นบนพื้นจราจร รวมทั้งควบคุมน้ำหนักรถบรรทุกตามพิกัด และกำชับให้ผู้ขับรถบรรทุกปฏิบัติตามพระราชบัญญัติการจราจรทางบก และมีความระมัดระวัง	- โครงการใช้รถบรรทุกในการขนส่งเศษวัสดุก่อสร้างออกจากโครงการ และกำหนดให้ต้องคลุมผ้ารถบรรทุกด้วยผ้าใบ เพื่อป้องกันเศษวัสดุตกหล่น พร้อมทั้งกำชับให้ผู้ขับรถบรรทุกปฏิบัติตามพระราชบัญญัติการจราจรทางบก และมีความระมัดระวัง	-	- ดังภาพที่ 4

ตารางที่ 3.1-1 (ต่อ) สรุปผลการปฏิบัติตามมาตรการป้องกันและแก้ไขผลกระทบสิ่งแวดล้อม โครงการ Market Place Thonglo (มาร์เก็ตเพลสทองหล่อ) (ระยะก่อสร้าง)  
ของบริษัท สยามฟิวเจอร์ดีเวลอปเม้นท์ จำกัด (มหาชน)

องค์ประกอบทางสิ่งแวดล้อม และคุณค่าต่างๆ	มาตรการป้องกันและแก้ไขผลกระทบสิ่งแวดล้อม	รายละเอียดการปฏิบัติตามมาตรการฯ	ปัญหา/อุปสรรค และการแก้ไข	เอกสารอ้างอิง รูปภาพหรือเอกสาร
3.4 การจัดการมูลฝอย (ต่อ)	4. กำจัดให้คนงานทิ้งมูลฝอยลงในภาชนะรองรับอย่างเคร่งครัด	- โครงการกำจัดคนงานก่อสร้างไม่ให้ทิ้งขยะในที่สาธารณะ และจัดให้มีถังขยะตั้งไว้บริเวณพื้นที่ก่อสร้างอย่างเพียงพอ	-	- ดังภาพที่ 32
	5. ตรวจสอบถังรองรับมูลฝอยให้อยู่ในสภาพที่ดีอยู่เสมอ หากพบว่าถังรองรับมูลฝอยอยู่ในสภาพที่ชำรุดต้องเปลี่ยนทันที	- โครงการจัดให้มีเจ้าหน้าที่คอยตรวจสอบถังรองรับมูลฝอยให้อยู่ในสภาพที่ดีอยู่เสมอ หากพบว่าถังรองรับมูลฝอยอยู่ในสภาพที่ชำรุดต้องเปลี่ยนทันที	-	- ดังภาพที่ 31
	6. มูลฝอยคนงานก่อสร้าง 0.36 ลบ.ม./วัน ต้องจัดให้มีถังรองรับมูลฝอยขนาด 240 ลิตร จำนวน 9 ถัง แบ่งเป็นถังรองรับมูลฝอยเปียก จำนวน 3 ถัง ถังรองรับมูลฝอยทั่วไปจำนวน 1 ถัง ถังรองรับมูลฝอยที่สามารถนำกลับมาใช้ประโยชน์ได้ (มูลฝอยรีไซเคิล) จำนวน 4 ถัง และถังรองรับมูลฝอยอันตราย จำนวน 1 ถัง วางไว้บริเวณที่พักและรวบรวมมูลฝอยทั้งหมด เพื่อให้สำนักงานเขตวัฒนา มารับไปกำจัดต่อไป โดยไม่มีการตกค้างก่อให้เกิดกลิ่นรบกวนและแพร่กระจายเชื้อโรค	- โครงการจัดให้มีถังรองรับมูลฝอยวางไว้ในบริเวณพื้นที่ก่อสร้าง และพื้นที่รวบรวมมูลฝอย และจัดให้มีคนงานเป็นผู้รับผิดชอบในการรวบรวมมูลฝอยตามจุดต่างๆ เพื่อให้รถเก็บขนมูลฝอยนำไปกำจัด	-	- ดังภาพที่ 32



ตารางที่ 3.1-1 (ต่อ) สรุปผลการปฏิบัติตามมาตรการป้องกันและแก้ไขผลกระทบสิ่งแวดล้อม โครงการ Market Place Thonglo (มาร์เก็ตเพลสทองหล่อ) (ระยะก่อสร้าง)  
ของบริษัท สยามฟิวเจอร์ดีเวลอปเมนต์ จำกัด (มหาชน)

องค์ประกอบทางสิ่งแวดล้อม และคุณค่าต่างๆ	มาตรการป้องกันและแก้ไขผลกระทบสิ่งแวดล้อม	รายละเอียดการปฏิบัติตามมาตรการฯ	ปัญหา/อุปสรรค และการแก้ไข	เอกสารอ้างอิง รูปภาพหรือเอกสาร
3.5 ระบบไฟฟ้า	1. กำชับคนงานให้ใช้ไฟฟ้าอย่างประหยัด โดยหัวหน้าคนงานต้องให้คำแนะนำในช่วงก่อนเริ่มปฏิบัติงาน  2. การจ่ายไฟฟ้าต้องเป็นไปตามกฎวงจรไฟฟ้าที่ถูกต้องโดยมีช่างและวิศวกรผู้ชำนาญการคอยกำกับ ดูแล  3. การอนุรักษ์พลังงานสำหรับเจ้าของโครงการปฏิบัติ/ติดตั้งไฟฟ้าแสงสว่างภายในอาคารโดยใช้หลอดไฟประหยัดพลังงาน (LED)  4. จัดให้มีไฟฟ้าส่องสว่างบริเวณด้านหน้าโครงการ	- โครงการได้กำชับให้คนงานใช้ไฟฟ้าอย่างประหยัดผ่านกิจกรรม Morning Talk และได้ติดป้ายณรงค์ให้ใช้ไฟฟ้าอย่างประหยัดเรียบร้อยแล้ว  - โครงการกำหนดให้มีช่างและวิศวกรผู้ชำนาญการคอยกำกับ ดูแลการจ่ายไฟฟ้า  - โครงการเลือกใช้หลอดไฟประหยัดพลังงาน (LED)  - โครงการได้ติดตั้งไฟส่องสว่างอย่างเพียงพอเรียบร้อยแล้ว ทั้งนี้หากไม่มีกิจกรรมใดๆ ทางโครงการจะปิดแสงไฟลงทันที	-  -  -  -	- ดังภาพที่ 29 และภาพที่ 48  - ดังภาพผนวกที่ 7  - ดังภาพที่ 34  - ดังภาพที่ 36

ตารางที่ 3.1-1 (ต่อ) สรุปผลการปฏิบัติตามมาตรการป้องกันและแก้ไขผลกระทบสิ่งแวดล้อม โครงการ Market Place Thonglo (มาร์เก็ตเพลสทองหล่อ) (ระยะก่อสร้าง)  
ของบริษัท สยามฟิวเจอร์ดีเวลอปเม้นท์ จำกัด (มหาชน)

องค์ประกอบทางสิ่งแวดล้อม และคุณค่าต่างๆ	มาตรการป้องกันและแก้ไขผลกระทบสิ่งแวดล้อม	รายละเอียดการปฏิบัติตามมาตรการฯ	ปัญหา/อุปสรรค และการแก้ไข	เอกสารอ้างอิง รูปภาพหรือเอกสาร
3.6 การคมนาคม	<p>1. ติดป้ายประชาสัมพันธ์บริเวณด้านข้างของรถขนส่งสินค้า วัสดุ ก่อสร้างและรับ-ส่งคนงาน โดยระบุชื่อบริษัทผู้รับเหมาพร้อม เบอร์โทรศัพท์ติดต่อ เพื่อให้ผู้พักอาศัยใกล้เคียงและผู้ที่เกี่ยวข้อง โดยใช้เส้นทางร่วมกับรถบรรทุกได้รับทราบข้อมูลและสามารถติดต่อกับผู้รับเหมาได้โดยตรง ในกรณีที่ได้รับความเดือดร้อนจากการขนส่งวัสดุก่อสร้าง และรับ-ส่งคนงาน</p> <p>2. จัดทำป้ายชื่อโครงการ และลูกศรแสดงทิศทางการเข้า-ออก โครงการ ให้สามารถมองเห็นได้อย่างชัดเจน ในระยะที่สามารถ ชะลอเพื่อเลี้ยวรถเข้าสู่พื้นที่โครงการได้อย่างปลอดภัย</p> <p>3. จัดเจ้าหน้าที่รักษาความปลอดภัยคอยอำนวยความสะดวกให้กับ รถที่จะเข้าหรือออกจากโครงการ ให้สามารถเข้า-ออกโครงการได้ โดยสะดวกและปลอดภัย ไม่กีดขวางการจราจรบนถนนสุขุมวิท และถนนสาธารณะอื่นๆบริเวณใกล้เคียงโครงการ โดยให้ความสำคัญกับรถยนต์ที่สัญจรบนถนนสาธารณะเป็นหลัก</p>	<p>- โครงการได้ติดป้ายประชาสัมพันธ์บริเวณด้านข้างของรถขนส่งสินค้าก่อสร้าง และรับ-ส่งคนงาน โดยระบุชื่อบริษัทผู้รับเหมาพร้อมเบอร์โทรศัพท์ติดต่อ เพื่อให้ผู้พักอาศัยใกล้เคียงและผู้ที่เกี่ยวข้อง โดยใช้เส้นทางร่วมกับรถบรรทุกได้รับทราบข้อมูลและสามารถติดต่อกับผู้รับเหมาได้โดยตรง ในกรณีที่ได้รับความเดือดร้อนจากการขนส่งวัสดุ ก่อสร้าง และรับ-ส่งคนงาน</p> <p>- โครงการได้ติดป้ายแสดงรายละเอียดโครงการ โดยระบุชื่อโครงการที่มองเห็นได้อย่างชัดเจน ติดป้ายแสดงทิศทางการเข้า-ออกโครงการ ให้สามารถมองเห็นได้ในระยะที่สามารถชะลอเพื่อเลี้ยวรถเข้าสู่พื้นที่โครงการได้อย่างปลอดภัย</p> <p>- โครงการจัดให้มีเจ้าหน้าที่รักษาความปลอดภัย (รปภ.) คอยอำนวยความสะดวกด้านการจราจรบริเวณทางเข้า – ออกโครงการเรียบร้อยแล้ว</p>	<p>-</p> <p>-</p> <p>-</p>	<p>- ดังภาพที่ 65</p> <p>- ดังภาพที่ 21 และภาพที่ 37</p> <p>- ดังภาพที่ 2</p>

ตารางที่ 3.1-1 (ต่อ) สรุปผลการปฏิบัติตามมาตรการป้องกันและแก้ไขผลกระทบสิ่งแวดล้อม โครงการ Market Place Thonglo (มาร์เก็ตเพลสทองหล่อ) (ระยะก่อสร้าง)  
ของบริษัท สยามฟิวเจอร์ดีเวลอปเม้นท์ จำกัด (มหาชน)

องค์ประกอบทางสิ่งแวดล้อม และคุณค่าต่างๆ	มาตรการป้องกันและแก้ไขผลกระทบสิ่งแวดล้อม	รายละเอียดการปฏิบัติตามมาตรการฯ	ปัญหา/อุปสรรค และการแก้ไข	เอกสารอ้างอิง รูปภาพหรือเอกสาร
3.6 การคมนาคม (ต่อ)	4. ติดตั้งสัญญาณไฟเตือน ไฟกระพริบ และป้ายการจราจรชั่วคราว บริเวณทางเข้า-ออกโครงการให้สามารถมองเห็นได้อย่างชัดเจน ทั้งในช่วงเวลากลางวันและกลางคืน	โครงการได้ติดตั้งสัญญาณไฟเตือน สัญญาณไฟกระพริบ บริเวณทางเข้า-ออก พื้นที่ก่อสร้าง เพื่อให้ผู้ขับขี่ผ่าน ทางเข้า-ออกพื้นที่โครงการให้สามารถมองเห็นได้อย่าง ชัดเจนทั้งในช่วงเวลากลางวันและกลางคืน	-	- ดังภาพที่ 38
	5. จัดพื้นที่สำหรับจอดรถบรรทุกไว้ภายในพื้นที่โครงการให้ เพียงพอ เพื่อเป็นที่จอดรถสำหรับรถขนส่งวัสดุก่อสร้างรถ คอนกรีต และรถรับ-ส่งคนงานก่อสร้าง โดยไม่ให้จอดเป็น แถวคอกบนถนนสุขุมวิท 55 และถนนสาธารณะอื่นๆ	- โครงการได้จัดให้มีพื้นที่สำหรับจอดรถบรรทุกไว้ภายใน พื้นที่โครงการเพื่อรอการขนย้ายวัสดุจากการก่อสร้างและ รถรับ-ส่งคนงานก่อสร้างเรียบร้อยแล้ว	-	- ดังภาพที่ 19
	6. ห้ามจอดรถเพื่อรอขนส่งดิน ขนส่งวัสดุก่อสร้าง หรือรับ-ส่ง คนงานบนถนนบริเวณด้านหน้าโครงการ และถนนอื่นๆ บริเวณ ใกล้เคียงโดยเด็ดขาด	- โครงการมีข้อกำหนด ห้ามจอดรถบรรทุกหรือวางวัสดุ ก่อสร้าง และรถรับ-ส่งคนงานในบริเวณริมถนนสาธารณะ หน้าโครงการเพื่อป้องกันการกีดขวางจราจร โดยโครงการ จัดให้มีพื้นที่สำหรับจอดรถภายในพื้นที่โครงการเรียบร้อยแล้ว	-	- ดังภาพที่ 19 และ ภาพที่ 39
	7. ควบคุมน้ำหนักรถบรรทุกตามพิกัด และกำชับให้ผู้ขับ รถบรรทุกปฏิบัติตามพระราชบัญญัติการจราจรทางบกและให้ขับ รถด้วยความระมัดระวังเป็นพิเศษ	- โครงการกำชับให้ผู้ขับรถบรรทุกปฏิบัติตาม พระราชบัญญัติการจราจรทางบกและให้ขับรถด้วยความ ระมัดระวังเป็นพิเศษ	-	-

ตารางที่ 3.1-1 (ต่อ) สรุปผลการปฏิบัติตามมาตรการป้องกันและแก้ไขผลกระทบสิ่งแวดล้อม โครงการ Market Place Thonglo (มาร์เก็ตเพลสทองหล่อ) (ระยะก่อสร้าง)  
ของบริษัท สยามฟิวเจอร์ดีเวลอปเมนต์ จำกัด (มหาชน)

องค์ประกอบทางสิ่งแวดล้อม และคุณค่าต่างๆ	มาตรการป้องกันและแก้ไขผลกระทบสิ่งแวดล้อม	รายละเอียดการปฏิบัติตามมาตรการฯ	ปัญหา/อุปสรรค และการแก้ไข	เอกสารอ้างอิง รูปภาพหรือเอกสาร
3.6 การคมนาคม (ต่อ)	8. ตรวจสอบสภาพยานพาหนะ และเครื่องจักรต่างๆ ของบริษัทที่นำมาใช้ในงานก่อสร้างให้มีสภาพดีอยู่เสมอ เพื่อป้องกันมิให้ยานพาหนะหรือเครื่องจักรเหล่านั้นเกิดการชำรุดบกพร่องขณะใช้งาน	- โครงการมีการตรวจสอบเครื่องจักรกล เครื่องยนต์ที่ใช้ในการก่อสร้างให้มีสภาพดีอยู่เสมอเพื่อลดการเกิดมลพิษ	-	- ภาคผนวกที่ 9
	9. จัดการทำความสะอาดล้อรถบรรทุกที่ขนส่งดินโดยใช้น้ำฉีดก่อนออกจากพื้นที่โครงการทุกครั้ง เพื่อป้องกันการฟุ้งกระจายของฝุ่นละอองจากรถบรรทุก	- โครงการจัดให้มีคนงานทำความสะอาดล้อรถบรรทุกดินและวัสดุก่อสร้างภายในพื้นที่โครงการ โดยสายฉีดน้ำแรงดันสูง ฉีดล้างเศษดินออกจากล้อรถบรรทุกให้สะอาดก่อนออกจากโครงการ	-	- ดังภาพที่ 7
	10. จัดการให้ใช้ผ้าคลุมที่มิดชิด สำหรับรถบรรทุกดินหินทราย เพื่อป้องกันไม่ให้ฝุ่นปลิวออกมาจากรถบรรทุกได้	- โครงการกำชับให้รถบรรทุกทุกคันต้องมีผ้าใบปิดคลุมท้ายรถเพื่อป้องกันเศษดินหินทราย ตกหล่นระหว่างการขนย้าย	-	- ดังภาพที่ 4

ตารางที่ 3.1-1 (ต่อ) สรุปผลการปฏิบัติตามมาตรการป้องกันและแก้ไขผลกระทบสิ่งแวดล้อม โครงการ Market Place Thonglo (มาร์เก็ตเพลสทองหล่อ) (ระยะก่อสร้าง)  
ของบริษัท สยามฟิวเจอร์ดีเวลอปเมนต์ จำกัด (มหาชน)

องค์ประกอบทางสิ่งแวดล้อม และคุณค่าต่างๆ	มาตรการป้องกันและแก้ไขผลกระทบสิ่งแวดล้อม	รายละเอียดการปฏิบัติตามมาตรการฯ	ปัญหา/อุปสรรค และการแก้ไข	เอกสารอ้างอิง รูปภาพหรือเอกสาร
3.6 การคมนาคม (ต่อ)	11. ในสัญญาจ้างผู้รับเหมาก่อสร้างของโครงการ กำหนดให้ผู้รับเหมาก่อสร้างจะต้องปฏิบัติตามมาตรการขนส่งดินและวัสดุอุปกรณ์การก่อสร้างตามข้อบังคับพนักงานจราจรในเขตกรุงเทพมหานครอย่างเคร่งครัด โดยรถบรรทุก 6 ล้อ วิ่งในเวลา 09.00-16.00 น. และรถบรรทุก 10 ล้อ วิ่งในช่วงเวลา 10.00-15.00 น. เว้นวันหยุดราชการ ซึ่งอยู่นอกเวลาเร่งด่วนและเจ้าพนักงานตำรวจท้องที่อนุญาตให้รถบรรทุกสามารถสัญจรบริเวณโครงการได้ แต่ทั้งนี้ในช่วงเวลาที่ขนส่งวัสดุอุปกรณ์ในตอนกลางคืน (ช่วงเวลา 20.00-24.00 น) โครงการจะกำหนดให้รถบรรทุกขนมาจอดไว้ในพื้นที่โครงการเท่านั้นไม่ให้ขนถ่ายลงจากรถเพื่อไม่ให้ส่งผลกระทบด้านเสียงดังรบกวนในช่วงเวลาพักผ่อนต่อพื้นที่ข้างเคียง	- โครงการได้กำชับให้ผู้รับเหมาปฏิบัติตามมาตรการขนส่งดินและวัสดุอุปกรณ์การก่อสร้างตามข้อบังคับพนักงานจราจร โดยได้กำหนดเวลาในการขนส่งวัสดุก่อสร้าง โดยรถบรรทุก 6 ล้อ ให้ขนส่งในช่วง เวลา 09.00-15.00 น. และไม่ขนส่งในช่วงเวลาเร่งด่วนและช่วงเวลากลางคืน	-	- ดังภาพที่ 18

ตารางที่ 3.1-1 (ต่อ) สรุปผลการปฏิบัติตามมาตรการป้องกันและแก้ไขผลกระทบสิ่งแวดล้อม โครงการ Market Place Thonglo (มาร์เก็ตเพลสทองหล่อ) (ระยะก่อสร้าง) ของบริษัท สยามฟิวเจอร์ดีเวลอปเม้นท์ จำกัด (มหาชน)

องค์ประกอบทางสิ่งแวดล้อมและคุณค่าต่างๆ	มาตรการป้องกันและแก้ไขผลกระทบสิ่งแวดล้อม	รายละเอียดการปฏิบัติตามมาตรการฯ	ปัญหา/อุปสรรคและการแก้ไข	เอกสารอ้างอิงรูปภาพหรือเอกสาร
<b>4. คุณค่าต่อคุณภาพชีวิต</b>				
<b>4.1 สภาพเศรษฐกิจ สังคม และการมีส่วนร่วมของประชาชน</b>	1. ก่อนก่อสร้างโครงการต้องจัดให้มีเจ้าหน้าที่ เข้าพบผู้ที่อยู่ติดกับโครงการ และให้หมายเลขโทรศัพท์ของผู้แทนโครงการซึ่งได้รับมอบหมายจากบริษัท สยามฟิวเจอร์ดีเวลอปเม้นท์ จำกัด (มหาชน) ให้สามารถดำเนินการดูแลแก้ไขปัญหาที่เกิดขึ้นได้รับร้องเรียนได้ทันที สามารถติดต่อได้ตลอดเวลาและผู้อยู่อาศัยข้างเคียงสามารถไปพบและร้องเรียนปัญหาได้ตลอดวันและเวลาที่มิกิจกรรมการก่อสร้าง ในกรณีเหตุสุดวิสัยที่ผู้ควบคุมงานและผู้แทนโครงการไม่สามารถปฏิบัติหน้าที่ได้ โครงการต้องจัดให้มีผู้แทนที่สามารถปฏิบัติหน้าที่ในการตัดสินใจดำเนินการได้เช่นเดียวกัน	- ก่อนการก่อสร้างโครงการจัดให้มีเจ้าหน้าที่โครงการเข้าพบปะอาคารข้างเคียงผู้ที่อยู่ติดกับโครงการ พร้อมให้หมายเลขโทรศัพท์ของผู้แทนโครงการซึ่งได้รับมอบหมายจากบริษัท สยามฟิวเจอร์ดีเวลอปเม้นท์ จำกัด (มหาชน) ให้สามารถดำเนินการดูแลแก้ไขปัญหาที่เกิดขึ้นได้รับร้องเรียนได้ทันที และสามารถติดต่อได้ตลอดเวลา ทั้งนี้ปัจจุบันยังไม่พบเรื่องร้องเรียนใด	-	- ดังภาพที่ 64 และภาพผนวกที่ 4
	2. ทำป้าย ขนาดไม่น้อยกว่า 0.5x1 เมตร โดยแสดงระยะเวลาที่ใช้ในการก่อสร้างทั้งโครงการ และเวลาเริ่มและหยุดกิจกรรมก่อสร้างในแต่ละวัน พร้อมระบุชื่อ พร้อมเบอร์โทรศัพท์ ของผู้รับผิดชอบในการควบคุมการก่อสร้าง และชื่อหน่วยงานผู้อนุมัติโครงการ พร้อมเบอร์โทรศัพท์ และเลขที่หนังสือเห็นชอบ พร้อมทั้งติดประกาศตารางมาตรการป้องกันและแก้ไขผลกระทบสิ่งแวดล้อมที่โครงการต้องปฏิบัติไว้บริเวณด้านหน้าโครงการที่สามารถเห็นได้อย่างชัดเจน	- โครงการจัดให้มีการติดตั้งป้ายแสดงรายละเอียดการก่อสร้างโครงการ โดยระบุชื่อเบอร์โทรศัพท์ของผู้รับผิดชอบในการควบคุมการก่อสร้างเพื่อให้สามารถติดต่อได้โดยตรงกรณีได้รับผลกระทบจากการก่อสร้างพร้อมติดเลขที่หนังสือเห็นชอบ และติดประกาศตารางมาตรการป้องกันและแก้ไขผลกระทบสิ่งแวดล้อมที่สามารถมองเห็นได้ชัดเจนบริเวณด้านหน้าโครงการเรียบร้อยแล้ว	-	- ดังภาพที่ 21

ตารางที่ 3.1-1 (ต่อ) สรุปผลการปฏิบัติตามมาตรการป้องกันและแก้ไขผลกระทบสิ่งแวดล้อม โครงการ Market Place Thonglo (มาร์เก็ตเพลสทองหล่อ) (ระยะก่อสร้าง)  
ของบริษัท สยามฟิวเจอร์ดีเวลอปเม้นท์ จำกัด (มหาชน)

องค์ประกอบทางสิ่งแวดล้อม และคุณค่าต่างๆ	มาตรการป้องกันและแก้ไขผลกระทบสิ่งแวดล้อม	รายละเอียดการปฏิบัติตามมาตรการฯ	ปัญหา/อุปสรรค และการแก้ไข	เอกสารอ้างอิง รูปภาพหรือเอกสาร
4.1 สภาพเศรษฐกิจ สังคม และการมีส่วนร่วมของ ประชาชน (ต่อ)	3. จัดให้มีเจ้าหน้าที่จากโครงการเข้าพบผู้พักอาศัยข้างเคียงเป็น ประจำตลอดช่วงเวลาก่อสร้าง เพื่อสอบถามถึงผลกระทบจากการ ก่อสร้างโครงการ พร้อมติดตั้งกล่องรับความคิดเห็นที่บริเวณป้อม ยาม เพื่อรับเรื่องร้องเรียนที่อาจเกิดขึ้น หากมีปัญหาก็ต้องหา แนวทางแก้ไขอย่างเร่งด่วน	- โครงการจัดให้มีเจ้าหน้าที่จากโครงการเข้าพบปะผู้พัก อาศัยข้างเคียงเป็นประจำตลอดช่วงเวลาก่อสร้าง เพื่อ สอบถามถึงผลกระทบจากการก่อสร้างโครงการ พร้อม ติดตั้งกล่องรับความคิดเห็นที่บริเวณป้อมยาม เพื่อรับเรื่อง ร้องเรียนที่อาจเกิดขึ้นเรียบร้อยแล้ว ทั้งนี้ปัจจุบันยังไม่พบ เรื่องร้องเรียนใด	-	- ดังภาพที่ 20 และ ภาพที่ 64
	4. บริษัท สยามฟิวเจอร์ดีเวลอปเม้นท์ จำกัด (มหาชน) จะต้อง ควบคุมให้ผู้รับเหมาปฏิบัติตามมาตรการที่ระบุไว้อย่างจริงจัง	- โครงการปฏิบัติตามมาตรการที่กำหนดอย่างเคร่งครัด	-	-
	5. สำรวจและถ่ายรูปเก็บข้อมูลสภาพบ้านติดโครงการในปัจจุบัน ทุกหลังให้แล้วเสร็จทั้งหมดก่อนเริ่มก่อสร้าง และก่อนจะมา ถ่ายรูปเก็บข้อมูลจะต้องแจ้งให้เจ้าของบ้านหรือผู้อยู่อาศัย รับทราบเป็นลายลักษณ์อักษรก่อนล่วงหน้าอย่างน้อย 3 วัน	- โครงการจัดให้มีเจ้าหน้าที่จากโครงการเข้าพบปะพูดคุย กับผู้พักอาศัยข้างเคียงก่อนก่อสร้างโครงการ พร้อมสำรวจ ภาพถ่ายสภาพรั้ว กำแพงบ้าน ตัวอาคาร เพื่อรับผิดชอบ ชดเชยค่าเสียหาย/ซ่อมแซม ให้คืนสภาพเดิมหากเกิดการ แตกร้าวขึ้น และให้หมายเลขโทรศัพท์ของเจ้าหน้าที่เพื่อให้ ติดต่อกลับได้โดยตรง	-	- ภาพผนวกที่ 4
	6. จัดให้มีประกันความเสียหายต่อโครงสร้างอาคารข้างเคียงที่อาจ ได้รับความเสียหายจากกิจกรรมก่อสร้างโครงการ ในกรณีที่เกิด ความเสียหายให้โครงการดำเนินการแก้ไขหรือชดเชยค่าเสียหาย เบื้องต้นก่อน ทั้งนี้หากไม่สามารถตกลงกันได้จะจัดให้มีบุคคลที่ 3 (คณะกรรมการประสานงานแก้ไขปัญหาจากการพัฒนา โครงการ) เข้ามาช่วยเจรจาไกล่เกลี่ยเพื่อหาข้อยุติ	- โครงการจัดให้มีการทำประกันภัยเพื่อรับผิดชอบตามกฎหมาย ต่อชีวิตร่างกาย และทรัพย์สินของบุคคลภายนอกเรียบร้อยแล้ว และในกรณีที่เกิดความเสียหายโครงการจะดำเนินการ แก้ไข หรือชดเชยค่าเสียหายทันที ซึ่งปัจจุบันยังไม่พบ ปัญหาข้อร้องเรียนจากบ้านข้างเคียง	-	- ภาพผนวกที่ 16

ตารางที่ 3.1-1 (ต่อ) สรุปผลการปฏิบัติตามมาตรการป้องกันและแก้ไขผลกระทบสิ่งแวดล้อม โครงการ Market Place Thonglo (มาร์เก็ตเพลสทองหล่อ) (ระยะก่อสร้าง)  
ของบริษัท สยามฟิวเจอร์ดีเวลอปเม้นท์ จำกัด (มหาชน)

องค์ประกอบทางสิ่งแวดล้อม และคุณค่าต่างๆ	มาตรการป้องกันและแก้ไขผลกระทบสิ่งแวดล้อม	รายละเอียดการปฏิบัติตามมาตรการฯ	ปัญหา/อุปสรรค และการแก้ไข	เอกสารอ้างอิง รูปภาพหรือเอกสาร
4.1 สภาพเศรษฐกิจ สังคม และการมีส่วนร่วมของ ประชาชน (ต่อ)	7. กำหนดให้มีช่องทางรับเรื่องร้องเรียน ได้แก่ กล่องรับเรื่อง ร้องเรียนที่ป้อมขามหน้าพื้นที่ก่อสร้างโครงการ โทรศัพท์ของ ผู้รับผิดชอบในการรับเรื่องร้องเรียน และแจ้งด้วยตนเองที่ สำนักงานก่อสร้างโครงการ และกำหนดขั้นตอนการรับเรื่อง ร้องเรียนในแต่ละขั้นตอน โดยหลังจากมีผู้เสียหายแจ้งเรื่อง ร้องเรียนผ่านช่องทางรับเรื่องร้องเรียนเจ้าหน้าที่รับเรื่องร้องเรียน จะต้องดำเนินการตรวจสอบบันทึกและรายงานข้อร้องเรียนให้ ผู้บังคับบัญชา/เจ้าหน้าที่ที่เกี่ยวข้องรับทราบ หลังจากนั้นจะมี เจ้าหน้าที่โครงการตรวจสอบและแก้ไขปัญหาข้อร้องเรียน โดย ปัญหาที่แก้ไขได้ทันทีโครงการจะต้องดำเนินการแก้ไขให้ทันที และแจ้งรายงานผลให้ผู้ร้องเรียนรับทราบ ภายใน 24 ชั่วโมง หาก ปัญหาที่แก้ไขไม่ได้ทันที โครงการจะมีการดำเนินการชดเชย ความเสียหาย แบ่งออกเป็น 2 ระยะ ได้แก่	- โครงการได้แต่งตั้งให้มีเจ้าหน้าที่รับเรื่องร้องเรียน ซึ่งได้ กำหนดขั้นตอนการรับเรื่องร้องเรียน โดยเจ้าหน้าที่รับเรื่อง ร้องเรียนจะต้องดำเนินการตรวจสอบและรายงาน ข้อร้องเรียนให้กับเจ้าหน้าที่ที่เกี่ยวข้องรับทราบ กรณีที่มี เรื่องร้องเรียนโครงการจะดำเนินการแก้ไขภายใน 24 ชั่วโมง พร้อมทั้งมีการติดตั้งกล่องรับความคิดเห็น และเบอร์โทร ติดต่อกรณีมีข้อร้องเรียนซึ่งสามารถติดต่อได้โดยตรง	-	- ดังภาพที่ 20 และ ภาคผนวกที่ 3, 25



ตารางที่ 3.1-1 (ต่อ) สรุปผลการปฏิบัติตามมาตรการป้องกันและแก้ไขผลกระทบสิ่งแวดล้อม โครงการ Market Place Thonglo (มาร์เก็ตเพลสทองหล่อ) (ระยะก่อสร้าง) ของบริษัท สยามฟิวเจอร์ดีเวลอปเม้นท์ จำกัด (มหาชน)

องค์ประกอบทางสิ่งแวดล้อม และคุณค่าต่างๆ	มาตรการป้องกันและแก้ไขผลกระทบสิ่งแวดล้อม	รายละเอียดการปฏิบัติตามมาตรการฯ	ปัญหา/อุปสรรค และการแก้ไข	เอกสารอ้างอิง รูปภาพหรือเอกสาร
4.1 สภาพเศรษฐกิจ สังคม และการมีส่วนร่วมของ ประชาชน (ต่อ)	1. การแก้ไขความเสียหายเบื้องต้นโดยเจ้าของโครงการ : ในระหว่างรอขึ้นการสำรวจความเสียหายและพิจารณาค่าสินไหมจากบริษัทประกันภัยที่โครงการได้จัดทำกรมธรรม์ประกันความเสียหายไว้ เจ้าของโครงการจะต้องรับผิดชอบในการดำเนินการแก้ไขปัญหาคือซื้อโรงเรียนหรือความเสียหายเบื้องต้นให้กับผู้เสียหายก่อน วงเงินสำรองจำนวน 15,000,000 บาท (สิบห้าล้านบาทถ้วน) โดยแจ้งผลการดำเนินการแก้ไขให้ผู้เสียหายรับทราบทุก 3 วัน	- โครงการจัดให้มีการทำประกันภัยเพื่อรับผิดชอบตามกฎหมายต่อชีวิตร่างกาย และทรัพย์สินของบุคคลภายนอกเรียบร้อยแล้ว และในกรณีที่เกิดความเสียหายโครงการจะดำเนินการแก้ไข หรือชดเชยค่าเสียหายทันที ซึ่งปัจจุบันยังไม่พบปัญหาซื้อโรงเรียนจากบ้านข้างเคียง	-	- ภาคผนวกที่ 16
	2. การแก้ไขความเสียหายโดยบริษัทประกันภัย : เจ้าของโครงการจะต้องประสานงานกับบริษัทประกันภัยที่โครงการได้จัดทำกรมธรรม์ประกันความเสียหายไว้ ภายใน 1 ชั่วโมงหลังจากรับทราบว่าเรื่องร้องเรียนเป็นปัญหาที่แก้ไขไม่ได้ทันที หลังจากนั้นตัวแทนจาก 3 ฝ่าย ได้แก่ ตัวแทนโครงการ ตัวแทนผู้เสียหาย และตัวแทนบริษัทประกันภัยจะสำรวจความเสียหายร่วมกันให้แล้วเสร็จภายใน 1 สัปดาห์หลังจากได้รับข้อร้องเรียน หลังจากนั้นบริษัทประกันภัยจะพิจารณาค่าสินไหม และดำเนินการแก้ไขความเสียหายให้กับผู้เสียหาย ให้แล้วเสร็จภายใน 1 เดือนหลังจากได้รับข้อร้องเรียน	- โครงการจัดให้มีการทำประกันภัยเพื่อรับผิดชอบตามกฎหมายต่อชีวิตร่างกาย และทรัพย์สินของบุคคลภายนอกเรียบร้อยแล้ว และในกรณีที่เกิดความเสียหายโครงการจะดำเนินการแก้ไข หรือชดเชยค่าเสียหายทันที ซึ่งปัจจุบันยังไม่พบปัญหาซื้อโรงเรียนจากบ้านข้างเคียง	-	- ภาคผนวกที่ 16

ตารางที่ 3.1-1 (ต่อ) สรุปผลการปฏิบัติตามมาตรการป้องกันและแก้ไขผลกระทบสิ่งแวดล้อม โครงการ Market Place Thonglo (มาร์เก็ตเพลสทองหล่อ) (ระยะก่อสร้าง)  
ของบริษัท สยามฟิวเจอร์ดีเวลอปเม้นท์ จำกัด (มหาชน)

องค์ประกอบทางสิ่งแวดล้อม และคุณค่าต่างๆ	มาตรการป้องกันและแก้ไขผลกระทบสิ่งแวดล้อม	รายละเอียดการปฏิบัติตามมาตรการฯ	ปัญหา/อุปสรรค และการแก้ไข	เอกสารอ้างอิง รูปภาพหรือเอกสาร
4.1 สภาพเศรษฐกิจ สังคม และการมีส่วนร่วมของ ประชาชน (ต่อ)	- การกำหนดมาตรการไม่ให้เกิดซ้ำ เจ้าของโครงการทำสรุปข้อ ร้องเรียนเข้าสู่กระบวนการพิจารณา ประชุมทบทวนโดยผู้ ควบคุมร่วมกับเจ้าของโครงการเพื่อป้องกันการเกิดซ้ำทุก 3 เดือน	- โครงการปฏิบัติตามมาตรการที่กำหนดอย่างเคร่งครัด	-	-
4.2 การสาธารณสุข				
4.2.1 ผลกระทบต่อคนงาน - ผลกระทบด้านสุขภาพต่อ คนงานก่อสร้าง	<u>โรคระบบทางเดินหายใจและภูมิแพ้</u> 1. กำหนดให้คนงานก่อสร้างที่ต้องทำงานในบริเวณที่มีฝุ่นมาก จะต้องใส่หน้ากากกรองอนุภาคตลอดช่วงเวลาที่ทำงานที่ สามารถป้องกันฝุ่นละอองเข้าสู่ระบบทางเดินหายใจได้ 2. ควบคุมให้มีการเปิดและใช้พื้นที่หน้างานเท่าที่จำเป็น 3. จัดให้มีหน้ากากป้องกันสำหรับคนงานที่เกี่ยวข้องกับการ ทำงานที่ใช้สารเคมีที่มีกลิ่นรุนแรง เช่น การทาสี เป็นต้น 4. ในการกองวัสดุที่มีฝุ่นหรือเศษวัสดุที่เหลือใช้ ให้ปิดหรือ คลุมด้วยผ้าใบด้านบนและด้านข้างอีก 3 ด้านให้มิดชิด	- โครงการกำชับให้คนงานสวมใส่อุปกรณ์ป้องกันอันตราย ส่วนบุคคลทุกครั้งที่มีการทำงาน  - โครงการปฏิบัติตามมาตรการที่กำหนดอย่างเคร่งครัด โดย ควบคุมให้มีการเปิดและใช้พื้นที่หน้างานเท่าที่จำเป็น  - โครงการกำชับให้คนงานสวมใส่อุปกรณ์ป้องกันอันตราย ส่วนบุคคลทุกครั้งที่มีการทำงาน  - โครงการได้กองวัสดุในบริเวณพื้นที่ก่อสร้างเท่าที่จำเป็น เท่านั้น โดยจะใช้ผ้าใบปิดคลุมกองเศษวัสดุหรือเศษวัสดุ ที่เหลือจากการก่อสร้างอย่างมิดชิด เพื่อป้องกันฝุ่นละออง ฟุ้งกระจายไปยังพื้นที่ข้างเคียง	-  -  -  -	- ดัชนีภาพที่ 16  -  - ดัชนีภาพที่ 16  - ดัชนีภาพที่ 12

ตารางที่ 3.1-1 (ต่อ) สรุปผลการปฏิบัติตามมาตรการป้องกันและแก้ไขผลกระทบสิ่งแวดล้อม โครงการ Market Place Thonglo (มาร์เก็ตเพลสทองหล่อ) (ระยะก่อสร้าง)  
ของบริษัท สยามฟิวเจอร์ดีเวลอปเมนต์ จำกัด (มหาชน)

องค์ประกอบทางสิ่งแวดล้อม และคุณค่าต่างๆ	มาตรการป้องกันและแก้ไขผลกระทบสิ่งแวดล้อม	รายละเอียดการปฏิบัติตามมาตรการฯ	ปัญหา/อุปสรรค และการแก้ไข	เอกสารอ้างอิง รูปภาพหรือเอกสาร
- ผลกระทบด้านสุขภาพต่อ คนงานก่อสร้าง (ต่อ)	โรคระบบทางเดินหายใจและภูมิแพ้ (ต่อ)			
	5. รักษาความสะอาดบริเวณด้านทางเข้า-ออก โครงการไม่ให้มี เศษดิน และทราย ตกค้างตลอดระยะเวลาก่อสร้าง	- โครงการจัดให้มีคนงานคอยดูแลรักษาความสะอาดบริเวณ ทางเข้า-ออก โครงการไม่ให้มีเศษดิน และทราย ตกค้าง ตลอดระยะเวลาก่อสร้าง	-	- ดังภาพที่ 9
	6. ไม่ให้คนงานทำงานในบริเวณที่ปิดทึบหรืออับชื้น ต่อเนื่องกันเป็นเวลานาน	- โครงการกำหนดให้คนงานมีการเปลี่ยนเวรกัน ในกรณีที่ การทำงานในที่ปิดทึบหรืออับชื้นต่อเนื่องกันเป็นระยะ เวลานาน	-	-
	7. หลีกเลี่ยงสารก่อภูมิแพ้ที่เป็นสาเหตุและสิ่งต่าง ๆ ที่จะ กระตุ้นให้เกิดโรคหรืออาการกำเริบ	- โครงการกำชับให้คนงานหลีกเลี่ยงสารก่อภูมิแพ้ที่เป็น สาเหตุและสิ่งต่างๆ ที่จะกระตุ้นให้เกิดโรคหรืออาการ กำเริบ โดยพูดคุยผ่านกิจกรรม Morning Talk	-	- ดังภาพที่ 48

ตารางที่ 3.1-1 (ต่อ) สรุปผลการปฏิบัติตามมาตรการป้องกันและแก้ไขผลกระทบสิ่งแวดล้อม โครงการ Market Place Thonglo (มาร์เก็ตเพลสทองหล่อ) (ระยะก่อสร้าง)  
ของบริษัท สยามฟิวเจอร์ดีเวลอปเม้นท์ จำกัด (มหาชน)

องค์ประกอบทางสิ่งแวดล้อม และคุณค่าต่างๆ	มาตรการป้องกันและแก้ไขผลกระทบสิ่งแวดล้อม	รายละเอียดการปฏิบัติตามมาตรการฯ	ปัญหา/อุปสรรค และการแก้ไข	เอกสารอ้างอิง รูปภาพหรือเอกสาร
- ผลกระทบด้านสุขภาพต่อ คนงานก่อสร้าง (ต่อ)	<p><u>โรคลมแดด</u></p> <p>1. จัดให้มีที่พักผ่อนสำหรับคนงานในบริเวณพื้นที่ก่อสร้าง ซึ่งมีหลังคาบังแดด และจัดให้มีน้ำดื่มในที่พักผ่อนสำหรับคนงาน</p> <p>2. ให้คนงานที่ทำงานกลางแจ้งมีเวลาหยุดพัก หรือทำงานสลับหน้าที่ทำงานในร่ม ทุก 2 ชั่วโมง</p> <p>3. ให้คนงานที่เจ็บป่วย ด้วยอาการท้องร่วง เป็นไข้ ให้หยุดทำงานจนกว่าจะหายเจ็บป่วย</p> <p><u>โรคที่เกิดจากคนเป็นพาหะนำโรคของคนงาน</u></p> <p>1. ตรวจสอบสุขภาพคนงานก่อนรับเข้าทำงานทุกครั้งและหลังรับเข้าทำงานปีละ 1 ครั้ง</p> <p>2. จัดระบบสาธารณสุขปโภค สาธารณูปการ ให้แก่คนงานอย่างถูกสุขลักษณะ เช่น ถังรองรับมูลฝอย ห้องพัก ห้องน้ำ น้ำใช้ การระบายน้ำเสียจากห้องส้วม ฯลฯ ให้มีจำนวน และคุณภาพตามมาตรฐานวิศวกรรมสถานแห่งประเทศไทยในพระบรมราชูปถัมภ์</p> <p>3. อบรมให้ความรู้แก่คนงานเรื่องวิธีป้องกันโรคที่เกิดจากคนเป็นพาหะนำโรค</p>	<p>- โครงการจัดให้มีพื้นที่พักผ่อนสำหรับคนงานในบริเวณพื้นที่ก่อสร้าง ซึ่งมีหลังคาบังแดด และจัดให้มีน้ำดื่มในที่พักผ่อนสำหรับคนงานเรียบร้อยแล้ว</p> <p>- โครงการกำหนดให้คนงานที่ทำงานกลางแจ้งมีเวลาหยุดพัก หรือทำงานสลับหน้าที่ทำงานในร่ม ทุก 2 ชั่วโมง</p> <p>- โครงการให้คนงานที่เจ็บป่วย ด้วยอาการท้องร่วง เป็นไข้ ให้หยุดทำงานจนกว่าจะหายเจ็บป่วย</p> <p>- โครงการจัดให้มีการตรวจสอบสุขภาพคนงานประจำปี ปีละ 1 ครั้ง และก่อนรับเข้าทำงานทุกครั้ง</p> <p>- โครงการจัดให้มีระบบสาธารณสุขปโภคให้แก่คนงาน เช่น ถังรองรับมูลฝอย ห้องน้ำ พื้นที่พักผ่อน น้ำดื่ม น้ำใช้ ระบบบำบัดน้ำเสีย ที่มีจำนวนเพียงพอต่อคนงานก่อสร้าง</p> <p>- โครงการได้จัดป้ายประชาสัมพันธ์ เรื่องวิธีป้องกันโรคที่เกิดจากคนเป็นพาหะนำโรค ไว้ในพื้นที่โครงการ และกำชับให้คนงานดูแลสุขภาพอนามัยของตนเอง</p>	-  -  -  -  -  -	<p>- ดังภาพที่ 40 และภาพที่ 42</p> <p>-</p> <p>-</p> <p>- ภาคผนวกที่ 20</p> <p>- ดังภาพที่ 24-25, 32 40 และภาพที่ 42</p> <p>- ดังภาพที่ 43</p>

ตารางที่ 3.1-1 (ต่อ) สรุปผลการปฏิบัติตามมาตรการป้องกันและแก้ไขผลกระทบสิ่งแวดล้อม โครงการ Market Place Thonglo (มาร์เก็ตเพลสทองหล่อ) (ระยะก่อสร้าง)  
ของบริษัท สยามฟิวเจอร์ดีเวลอปเม้นท์ จำกัด (มหาชน)

องค์ประกอบทางสิ่งแวดล้อม และคุณค่าต่างๆ	มาตรการป้องกันและแก้ไขผลกระทบสิ่งแวดล้อม	รายละเอียดการปฏิบัติตามมาตรการฯ	ปัญหา/อุปสรรค และการแก้ไข	เอกสารอ้างอิง รูปภาพหรือเอกสาร
- ผลกระทบด้านสุขภาพต่อ คนงานก่อสร้าง (ต่อ)	<p><u>โรคติดต่อร้ายแรง เช่น Covid-19</u></p> <ol style="list-style-type: none"> <li>1. จัดให้มีเจ้าหน้าที่ประสานงานเฝ้าระวังโรคกับศูนย์บริการสาธารณสุขในพื้นที่โครงการ</li> <li>2. จัดให้มีจุดตรวจคัดกรองก่อนเข้าพื้นที่ก่อสร้าง</li> <li>3. จัดให้มีพื้นที่ล้างมือพร้อมสบู่ หรือเจลแอลกอฮอล์ล้างมือ</li> <li>4. กำชับให้คนงานก่อสร้างสวมหน้ากากอนามัยก่อนเข้าพื้นที่โครงการ</li> <li>5. ควบคุมให้มีการเว้นระยะห่างระหว่างคนงานในการทำงาน</li> <li>6. จัดให้มีการดูแลทำความสะอาดพื้นที่ก่อสร้าง ที่พักห้องน้ำ และอุปกรณ์ที่ใช้ร่วมกัน</li> <li>7. ควบคุมเช็กทำความสะอาดรถรับ-ส่งคนงาน โดยเน้นจุดสัมผัสร่วมด้วยน้ำยาฆ่าเชื้อ</li> </ol>	<ul style="list-style-type: none"> <li>- โครงการจัดให้มีเจ้าหน้าที่คอยประสานงานเฝ้าระวังโรคกับศูนย์บริการสาธารณสุขในพื้นที่โครงการเกี่ยวกับสถานการณ์โรคติดต่อ Covid-19</li> <li>- โครงการจัดให้มีจุดตรวจคัดกรอง เพื่อตรวจวัดอุณหภูมิ ก่อนเข้าพื้นที่ก่อสร้าง</li> <li>- โครงการจัดให้มีพื้นที่สำหรับล้างมือ พร้อมเจลแอลกอฮอล์ล้างมือก่อนเข้าพื้นที่โครงการ</li> <li>- โครงการได้กำชับให้ผู้รับเหมา และคนงานก่อสร้างทุกคนต้องสวมหน้ากากอนามัยก่อนเข้าพื้นที่ทุกครั้ง ทั้งนี้ได้ติดป้ายกำชับแล้ว</li> <li>- โครงการกำชับให้ผู้รับเหมา ควบคุมการทำงานโดยจัดให้มีการเว้นระยะห่างระหว่างคนงานในการทำงาน</li> <li>- โครงการจัดให้มีคนงานคอยทำความสะอาดห้องน้ำ พื้นที่โครงการ หรือในส่วนที่มีการใช้งานร่วมกันบ่อยๆ เพื่อป้องกันการแพร่ระบาดของเชื้อโรค</li> <li>- โครงการมีการทำความสะอาดรถรับ-ส่งคนงานทุกวัน หลังจากที่มีการใช้งาน และมีการทำความสะอาดด้วยน้ำยาฆ่าเชื้อ</li> </ul>	- - - - - - -	- ดัชนีภาพที่ 44 - ดัชนีภาพที่ 45 - ดัชนีภาพที่ 46 - ดัชนีภาพที่ 66 - - ดัชนีภาพที่ 26 -

ตารางที่ 3.1-1 (ต่อ) สรุปผลการปฏิบัติตามมาตรการป้องกันและแก้ไขผลกระทบสิ่งแวดล้อม โครงการ Market Place Thonglo (มาร์เก็ตเพลสทองหล่อ) (ระยะก่อสร้าง)  
ของบริษัท สยามฟิวเจอร์ดีเวลอปเม้นท์ จำกัด (มหาชน)

องค์ประกอบทางสิ่งแวดล้อม และคุณค่าต่างๆ	มาตรการป้องกันและแก้ไขผลกระทบสิ่งแวดล้อม	รายละเอียดการปฏิบัติตามมาตรการฯ	ปัญหา/อุปสรรค และการแก้ไข	เอกสารอ้างอิง รูปภาพหรือเอกสาร
- ผลกระทบด้านสุขภาพต่อ คนงานก่อสร้าง (ต่อ)	<p>โรคติดต่อร้ายแรง เช่น Covid-19 (ต่อ)</p> <p>8. จัดให้มีถังมูลฝอยที่มีฝาปิดมิดชิดเพื่อทิ้งหน้ากากอนามัยหรือกระดาษทิชชู</p> <p>9. หากพบคนงานก่อสร้างมีอาการไอ เจ็บคอ มีน้ำมูก ให้ผู้รับเหมาพาไปพบแพทย์ โดยทันที</p> <p>10. ปฏิบัติตามข้อกำหนดของภาครัฐอย่างเคร่งครัด โดยมีการจัดเก็บและทำบันทึกประวัติคนงานก่อสร้างในโครงการ</p> <p>11. กรณีที่มีวัคซีนป้องกันโรค COVID-19 ให้โครงการจัดให้มีการฉีดวัคซีนป้องกันให้กับคนงานก่อสร้างที่มีความเสี่ยง</p> <p>12. อบรมให้ความรู้แก่คนงานเรื่องวิธีป้องกันโรคติดต่อร้ายแรง</p>	<p>- โครงการจัดให้มีถังขยะแยกสำหรับทิ้งหน้ากากอนามัยโดยเฉพาะไว้ในพื้นที่โครงการเรียบร้อยแล้ว</p> <p>- หากโครงการพบคนงานก่อสร้างมีอาการไอ เจ็บคอ มีน้ำมูก จะรีบให้ผู้รับเหมาพาไปพบแพทย์ทันที</p> <p>- โครงการปฏิบัติตามมาตรการของภาครัฐอย่างเคร่งครัด โดยมีการจัดทำประวัติคนงานก่อสร้างไว้เรียบร้อยแล้ว</p> <p>- โครงการจัดให้คนงานทุกคน ฉีดวัคซีนป้องกันโรค COVID-19 เรียบร้อยแล้ว</p> <p>- โครงการได้ติดป้ายประชาสัมพันธ์ เรื่องวิธีป้องกันโรคติดต่อร้ายแรง Covid-19 ไว้ในพื้นที่โครงการ และกำชับให้คนงานดูแลสุขอนามัยของตนเอง</p>	<p>-</p> <p>-</p> <p>-</p> <p>-</p> <p>-</p>	<p>- ดังภาพที่ 67</p> <p>-</p> <p>- ภาพผนวกที่ 10</p> <p>- ดังภาพผนวกที่ 20</p> <p>- ดังภาพที่ 43</p>

ตารางที่ 3.1-1 (ต่อ) สรุปผลการปฏิบัติตามมาตรการป้องกันและแก้ไขผลกระทบสิ่งแวดล้อม โครงการ Market Place Thonglo (มาร์เก็ตเพลสทองหล่อ) (ระยะก่อสร้าง)  
ของบริษัท สยามฟิวเจอร์ดีเวลอปเม้นท์ จำกัด (มหาชน)

องค์ประกอบทางสิ่งแวดล้อม และคุณค่าต่างๆ	มาตรการป้องกันและแก้ไขผลกระทบสิ่งแวดล้อม	รายละเอียดการปฏิบัติตามมาตรการฯ	ปัญหา/อุปสรรค และการแก้ไข	เอกสารอ้างอิง รูปภาพหรือเอกสาร
- ผลกระทบด้านอาชีวอนามัย และความปลอดภัยต่อคนงาน ก่อสร้าง	<p><u>ผลกระทบด้านเสียงต่อคนงาน</u></p> <p>1. กำหนดให้มีมาตรการชั่วโมงทำงานของคนงานก่อสร้างที่ใช้เครื่องจักรที่ก่อให้เกิดเสียงดัง และจัดหาอุปกรณ์ลดระดับเสียงเมื่อได้รับระดับเสียงที่ได้รับเกิน 85 เดซิเบลเอ ได้แก่ ปลั๊กอุดหู ชนิดโฟมมีสาย แบบ 3M (1100/1110) (หรือเทียบเท่า) ที่มีค่าอัตราลดเสียง (NRR) 'ไม่ต่ำกว่า 29 ให้กับคนงาน พร้อมทั้งกำชับให้คนงานสวมใส่ขณะปฏิบัติงานทุกครั้ง เพื่อลดผลกระทบด้านเสียงสำหรับคนงาน ดังนี้</p> <ul style="list-style-type: none"> <li>- กรณีที่คนงานทำงานในช่วงงานการปรับสภาพพื้นที่และงานเสาเข็มฐานรากที่ห่างจากเครื่องจักร ที่ระยะ 1 ม. 3 ม. และ 5 ม. ให้มีชั่วโมงการทำงาน 6.7, 7.9 และ 8 ชั่วโมง/วัน ตามลำดับ</li> <li>- กรณีที่คนงานทำงานในช่วงงานการขึ้นโครงสร้าง และงานระบบสาธารณูปโภคที่ห่างจากเครื่องจักร ที่ระยะ 1 ม. 3 ม. และ 5 ม. ให้มีชั่วโมงการทำงาน 6.4, 7.8 และ 7.9 ชั่วโมง/วัน ตามลำดับ</li> </ul>	<p>- โครงการมีการกำหนดช่วงเวลาการทำงานของคนงานก่อสร้าง ในช่วงเวลา 08.00 – 17.00 น. และกำหนดเวลาพักเที่ยงในเวลา 12.00-13.00 น. พร้อมทั้งกำชับให้คนงานสวมใส่อุปกรณ์ป้องกันอันตรายส่วนบุคคลทุกครั้งที่มีการปฏิบัติงาน</p> <p>- โครงการกำหนดให้คนงานที่ทำงานห่างจากเครื่องจักร ที่ระยะ 1 ม. 3 ม. และ 5 ม. ให้มีชั่วโมงการทำงาน 6.4 ,7. และ 7.9 ชั่วโมง/วัน ตามลำดับ</p>	-	- ดังภาพที่ 35
			-	-

ตารางที่ 3.1-1 (ต่อ) สรุปผลการปฏิบัติตามมาตรการป้องกันและแก้ไขผลกระทบสิ่งแวดล้อม โครงการ Market Place Thonglo (มาร์เก็ตเพลสทองหล่อ) (ระยะก่อสร้าง)  
ของบริษัท สยามฟิวเจอร์ดีเวลอปเม้นท์ จำกัด (มหาชน)

องค์ประกอบทางสิ่งแวดล้อม และคุณค่าต่างๆ	มาตรการป้องกันและแก้ไขผลกระทบสิ่งแวดล้อม	รายละเอียดการปฏิบัติตามมาตรการฯ	ปัญหา/อุปสรรค และการแก้ไข	เอกสารอ้างอิง รูปภาพหรือเอกสาร
- ผลกระทบด้านอาชีวอนามัย และความปลอดภัยต่อคนงาน ก่อสร้าง (ต่อ)	ผลกระทบด้านเสียงต่อคนงาน (ต่อ) - กรณีที่คนงานทำงานในช่วงงานตกแต่งภายในและ ภายนอกและการเก็บทำความสะอาดที่ห่างจากเครื่องจักรที่ ระยะ 1 ม. 3 ม. และ 5 ม. ให้มีชั่วโมงการทำงาน 6.4, 7.8 และ 7.9 ชั่วโมง/วัน ตามลำดับ - กรณีที่เครื่องจักรทำงานพร้อมกัน ให้มีชั่วโมงการทำงาน ระหว่าง 1.0-8.0 ชม/วัน แล้วแต่กรณีเพื่อให้สอดคล้องตาม มาตรฐานระดับเสียง (ตามกฎหมายกระทรวง เรื่อง กำหนด มาตรฐานในการบริหาร จัดการ และดำเนินการด้านความ ปลอดภัย อาชีวอนามัย และสภาพแวดล้อมในการทำงาน เกี่ยวกับความร้อน แสงสว่าง และเสียง ลงวันที่ 17 ตุลาคม 2559)	- ปัจจุบันโครงการอยู่ในระยะก่อสร้าง หากถึงช่วงงาน ดังกล่าวโครงการจะปฏิบัติตามมาตรการที่กำหนดอย่าง เคร่งครัด  - โครงการปฏิบัติตามกฎกระทรวง เรื่อง กำหนดมาตรฐาน ในการบริหาร จัดการ และดำเนินการด้านความปลอดภัย อาชีวอนามัย และสภาพแวดล้อมในการทำงานเกี่ยวกับ ความร้อน แสงสว่าง และเสียงอย่างเคร่งครัด	-  -	- ดังภาพที่ 6  -



ตารางที่ 3.1-1 (ต่อ) สรุปผลการปฏิบัติตามมาตรการป้องกันและแก้ไขผลกระทบสิ่งแวดล้อม โครงการ Market Place Thonglo (มาร์เก็ตเพลสทองหล่อ) (ระยะก่อสร้าง)  
ของบริษัท สยามฟิวเจอร์ดีเวลอปเม้นท์ จำกัด (มหาชน)

องค์ประกอบทางสิ่งแวดล้อม และคุณค่าต่างๆ	มาตรการป้องกันและแก้ไขผลกระทบสิ่งแวดล้อม	รายละเอียดการปฏิบัติตามมาตรการฯ	ปัญหา/อุปสรรค และการแก้ไข	เอกสารอ้างอิง รูปภาพหรือเอกสาร
- ผลกระทบด้านอาชีวอนามัย และความปลอดภัยต่อคนงาน ก่อสร้าง (ต่อ)	<p>ผลกระทบด้านเสียงต่อคนงาน (ต่อ)</p> <p>2. วางแผนการก่อสร้าง และการจัดช่วงเวลาทำงานให้เหมาะสม เพื่อลดจำนวนเครื่องจักรที่ใช้งานพร้อมกันรวมทั้งปรับปรุงแก้ไขที่ต้นกำเนิดของเสียง หรือทางผ่านของเสียงก่อน เพื่อให้สภาพแวดล้อมการทำงานมีระดับเสียงไม่เกินมาตรฐานตามกฎหมาย</p> <p>3. จัดเตรียมอุปกรณ์ลดระดับเสียงให้เพียงพอต่อคนงานที่ทำงานกับเครื่องจักรทุกคน และจำนวนสำรองเพื่อทดแทนที่ชำรุดเสียหาย</p> <p>4. ติดป้ายเตือนบริเวณที่มีเสียงดัง พร้อมกำหนดให้มีการใช้อุปกรณ์ป้องกันส่วนบุคคล เพื่อลดเสียงก่อนเข้าทำงานบริเวณที่มีเสียงดัง</p> <p>5. จัดให้มีกระจกปิดมิดชิดที่ Cabin ของ Tower Crane หากชำรุดต้องปรับปรุงซ่อมให้เรียบร้อย</p> <p>6. จัดให้มีเจ้าหน้าที่ความปลอดภัยในการทำงานระดับวิชาชีพ (จป.วิชาชีพ) ดูแล/ควบคุมให้คนงานปฏิบัติตามมาตรการที่ได้รับความเห็นชอบอย่างเคร่งครัด</p>	<p>- โครงการมีการวางแผนงานการก่อสร้าง และมีการกำหนดช่วงเวลาการทำงานให้เหมาะสม เพื่อลดจำนวนของเครื่องจักรที่ใช้งานบริเวณที่อยู่ใกล้เคียงกัน</p> <p>- โครงการจัดให้มี Stock อุปกรณ์ป้องกันอันตรายส่วนบุคคลให้สามารถเบิกใช้งานได้ตลอดเวลา ซึ่งเพียงพอต่อจำนวนคนงานและลักษณะงาน พร้อมทั้งกำชับให้คนงานสวมใส่อุปกรณ์ป้องกันอันตรายส่วนบุคคลทุกครั้งที่มีการปฏิบัติงาน</p> <p>- โครงการได้ติดป้ายเตือนอันตรายบริเวณด้านหน้าโครงการ และบริเวณที่มีการทำงาน พร้อมทั้งกำชับให้คนงานสวมใส่อุปกรณ์ป้องกันอันตรายส่วนบุคคลทุกครั้งที่มีการปฏิบัติงาน</p> <p>- โครงการจัดให้มีกระจกปิดมิดชิดที่ Cabin ของ Tower Crane หากชำรุดจะทำการซ่อมแซมให้เรียบร้อย</p> <p>- โครงการจัดให้มีเจ้าหน้าที่ความปลอดภัยในการทำงาน (จป.) คอยดูแลคนงานให้ปฏิบัติตามมาตรการที่กำหนดไว้อย่างเคร่งครัด</p>	<p>-</p> <p>-</p> <p>-</p> <p>-</p> <p>-</p> <p>-</p>	<p>- ดังภาพที่ 17 และภาพที่ 35 และภาคผนวกที่ 19</p> <p>- ดังภาพที่ 16 และภาพที่ 58</p> <p>- ดังภาพที่ 1, 16 และภาพที่ 49</p> <p>-</p> <p>- ดังภาพที่ 44 - ภาคผนวกที่ 8</p>

ตารางที่ 3.1-1 (ต่อ) สรุปผลการปฏิบัติตามมาตรการป้องกันและแก้ไขผลกระทบสิ่งแวดล้อม โครงการ Market Place Thonglo (มาร์เก็ตเพลสทองหล่อ) (ระยะก่อสร้าง)  
ของบริษัท สยามฟิวเจอร์ดีเวลอปเม้นท์ จำกัด (มหาชน)

องค์ประกอบทางสิ่งแวดล้อม และคุณค่าต่างๆ	มาตรการป้องกันและแก้ไขผลกระทบสิ่งแวดล้อม	รายละเอียดการปฏิบัติตามมาตรการฯ	ปัญหา/อุปสรรค และการแก้ไข	เอกสารอ้างอิง รูปภาพหรือเอกสาร
- ผลกระทบด้านอาชีวอนามัย และความปลอดภัยต่อคนงาน ก่อสร้าง (ต่อ)	<p><u>ผลกระทบด้านความสัมพันธ์ต่อคนงาน</u></p> <p>1. ใช้วัสดุป้องกันการสั่นสะเทือนรองไว้ใต้เครื่องจักร</p> <p>2. ใช้อุปกรณ์ป้องกันส่วนบุคคล เช่น ใช้ถุงมือสองชั้น หรือถุงมือสำหรับป้องกันแรงสั่นสะเทือน</p> <p>3. ที่นั่งสำหรับรถขุดเจาะควรถู่นั่งด้วยวัสดุที่ป้องกันความสั่นสะเทือน</p> <p><u>ผลกระทบด้านความปลอดภัยและอุบัติเหตุจากการก่อสร้างต่อคนงาน</u></p> <p>1. จัดให้มีบริษัทผู้รับเหมาควบคุมการก่อสร้างที่มีคุณภาพและควบคุมการก่อสร้างให้เป็นไปตามมาตรการที่ระบุไว้ในรายงานการประเมินผลกระทบด้านสิ่งแวดล้อมที่ได้รับความเห็นชอบอย่างเคร่งครัด</p> <p>2. จัดป้ายแนะนำการทำงาน ป้ายเตือน เพื่อให้คนงานก่อสร้างปฏิบัติงานได้อย่างถูกต้อง</p>	<p>- ปัจจุบัน โครงการไม่มีกิจกรรมการใช้เครื่องจักรที่ก่อให้เกิดความสั่นสะเทือนภายในพื้นที่ก่อสร้าง</p> <p>- ปัจจุบัน โครงการไม่มีกิจกรรมการใช้เครื่องจักรที่ก่อให้เกิดความสั่นสะเทือนภายในพื้นที่ก่อสร้าง</p> <p>- ปัจจุบัน โครงการไม่มีกิจกรรมการใช้เครื่องจักรที่ก่อให้เกิดความสั่นสะเทือนภายในพื้นที่ก่อสร้าง</p> <p>- โครงการได้จัดจ้างผู้รับเหมาที่มีคุณภาพ และกำหนดให้บริษัทควบคุมงานก่อสร้าง ให้ปฏิบัติตามมาตรการที่ระบุไว้ในรายงานการประเมินผลกระทบสิ่งแวดล้อมที่ได้รับ การเห็นชอบอย่างเคร่งครัด</p> <p>- โครงการได้จัดป้ายแนะนำการใช้งานสำหรับอุปกรณ์ต่าง ๆ ป้ายเตือนอันตราย พร้อมทั้งมีการทำคู่มือ เรื่องความปลอดภัยในการทำงานให้กับพนักงาน เพื่อให้คนงานก่อสร้างปฏิบัติงานได้อย่างถูกต้อง</p>	<p>-</p> <p>-</p> <p>-</p> <p>-</p> <p>-</p>	<p>-</p> <p>-</p> <p>-</p> <p>- ภาคผนวกที่ 14</p> <p>- ดังภาพที่ 49-50</p> <p>- ภาคผนวกที่ 12 และภาคผนวกที่ 17</p>

ตารางที่ 3.1-1 (ต่อ) สรุปผลการปฏิบัติตามมาตรการป้องกันและแก้ไขผลกระทบสิ่งแวดล้อม โครงการ Market Place Thonglo (มาร์เก็ตเพลสทองหล่อ) (ระยะก่อสร้าง)  
ของบริษัท สยามฟิวเจอร์ดีเวลอปเม้นท์ จำกัด (มหาชน)

องค์ประกอบทางสิ่งแวดล้อม และคุณค่าต่างๆ	มาตรการป้องกันและแก้ไขผลกระทบสิ่งแวดล้อม	รายละเอียดการปฏิบัติตามมาตรการฯ	ปัญหา/อุปสรรค และการแก้ไข	เอกสารอ้างอิง รูปภาพหรือเอกสาร
- ผลกระทบด้านอาชีวอนามัย และความปลอดภัยต่อคนงาน ก่อสร้าง (ต่อ)	<p>ผลกระทบด้านความปลอดภัยและอุบัติเหตุจากการก่อสร้างต่อ คนงาน (ต่อ)</p> <p>3. จัดให้มีการฝึกอบรมให้ความรู้ในการใช้อุปกรณ์ เครื่องมือ สำหรับคนงานก่อสร้าง</p> <p>4. จัดให้มีเจ้าหน้าที่ความปลอดภัยในการทำงานระดับวิชาชีพ (จป.วิชาชีพ) เพื่อควบคุม/ดูแลด้านความปลอดภัยของสถานที่ และคนงานก่อสร้าง และควบคุมการปฏิบัติตามมาตรการ ป้องกันและแก้ไขผลกระทบอย่างเคร่งครัด</p> <p>5. จัดให้มีการเก็บสถิติการเกิดอุบัติเหตุ และแสดงผลการเกิด อุบัติเหตุในพื้นที่ก่อสร้าง เพื่อนำผลดังกล่าวมาตรวจประเมิน ประสิทธิภาพของการปฏิบัติตามมาตรการป้องกันและแก้ไข และปรับปรุงมาตรการให้เหมาะสมต่อไป</p> <p>6. ติดตั้งกล้องวงจรปิดภายในพื้นที่ก่อสร้างและบริเวณเหนือ รั้วโครงการ เพื่อตรวจสอบความปลอดภัยภายในพื้นที่ โครงการและพื้นที่ใกล้เคียง</p>	<p>- โครงการได้กำหนดให้เจ้าหน้าที่ความปลอดภัยในการทำงาน (จป.) ทำหน้าที่อบรมให้ความรู้กับคนงาน เรื่อง ความปลอดภัยในการทำงาน และวิธีการใช้งานของ อุปกรณ์การก่อสร้าง</p> <p>- โครงการจัดให้มีเจ้าหน้าที่ความปลอดภัยในการทำงาน (จป.) คอยดูแลคนงานให้ปฏิบัติตามมาตรการที่กำหนดไว้ อย่างเคร่งครัด</p> <p>- โครงการได้ติดตั้งป้ายสถิติความปลอดภัยในพื้นที่ ก่อสร้าง ไว้บริเวณด้านหน้าโครงการเรียบร้อยแล้ว</p> <p>- โครงการติดตั้งกล้องวงจรปิดภายในพื้นที่ก่อสร้างและ บริเวณเหนือรั้วโครงการ เพื่อตรวจสอบความปลอดภัย ภายในพื้นที่โครงการและพื้นที่ใกล้เคียง</p>	<p>-</p> <p>-</p> <p>-</p> <p>-</p>	<p>- ภาพผนวกที่ 8,12 และภาพผนวกที่ 17</p> <p>- ดังภาพที่ 44 และ ภาพผนวกที่ 8</p> <p>- ดังภาพที่ 51</p> <p>- ดังภาพที่ 53</p>

ตารางที่ 3.1-1 (ต่อ) สรุปผลการปฏิบัติตามมาตรการป้องกันและแก้ไขผลกระทบสิ่งแวดล้อม โครงการ Market Place Thonglo (มาร์เก็ตเพลสทองหล่อ) (ระยะก่อสร้าง)  
ของบริษัท สยามฟิวเจอร์ดีเวลอปเม้นท์ จำกัด (มหาชน)

องค์ประกอบทางสิ่งแวดล้อม และคุณค่าต่างๆ	มาตรการป้องกันและแก้ไขผลกระทบสิ่งแวดล้อม	รายละเอียดการปฏิบัติตามมาตรการฯ	ปัญหา/อุปสรรค และการแก้ไข	เอกสารอ้างอิง รูปภาพหรือเอกสาร
- ผลกระทบด้านอาชีวอนามัย และความปลอดภัยต่อคนงาน ก่อสร้าง (ต่อ)	ผลกระทบด้านความปลอดภัยและอุบัติเหตุจากการก่อสร้างต่อ คนงาน (ต่อ) 7. จัดให้มีไฟฟ้าแสงสว่างในเวลากลางคืนส่องรอบบริเวณ พื้นที่ก่อสร้างอย่างเพียงพอ  8. ตรวจสอบสภาพของเครื่องจักรกลก่อนนำมาใช้งานเพื่อ ป้องกันอุบัติเหตุ 9. ตรวจสอบส่วนประกอบของอุปกรณ์ของทาวเวอร์เครนทุก 3 เดือน ตามแบบที่กรมแรงงานกำหนด โดยวิศวกรเครื่องกลที่ ได้รับใบอนุญาตประกอบวิชาชีพควบคุมตามระดับที่กำหนดไว้ 10. จัดให้มีห้องปฐมพยาบาล โดยจัดให้มีเครื่องมือ อุปกรณ์ การรักษาพยาบาลเบื้องต้น สำหรับคนงานที่ทำงานก่อสร้าง 11. บริเวณทางเข้า-ออก ต้องมีเจ้าหน้าที่ดูแลการเข้า-ออกของ เจ้าหน้าที่ คนงานและยานพาหนะต่างๆ ตลอด 24 ชั่วโมงเพื่อ ความปลอดภัยและเป็นระเบียบเรียบร้อย 12. จัดเตรียมอุปกรณ์ป้องกันอุบัติเหตุในระหว่างการทำงาน ให้กับคนงาน เช่น หมวกนิรภัย แวนตานิรภัย หน้ากากกันฝุ่น ปลั๊กเสียบหู ถุงมือ เป็นต้น	- โครงการได้ติดตั้งไฟส่องสว่างอย่างเพียงพอเรียบร้อยแล้ว ทั้งนี้หากไม่มีกิจกรรมใดๆ ทางโครงการจะปิดแสงไฟลง ทันที - โครงการมีการตรวจสอบสภาพของเครื่องจักรกลก่อน นำมาใช้งานเพื่อป้องกันอุบัติเหตุ - โครงการมีการตรวจสอบตรวจสอบส่วนประกอบของ อุปกรณ์ของทาวเวอร์เครน ให้เป็นตามแบบที่กรมแรงงาน กำหนดและมีสภาพดีอยู่เสมอ - โครงการมีการจัดให้มีจัดให้มีห้องปฐมพยาบาล อุปกรณ์ สำหรับการปฐมพยาบาลเบื้องต้น ไว้ในพื้นที่โครงการ - โครงการจัดให้มีเจ้าหน้าที่รักษาความปลอดภัย (รปภ.) คอยอำนวยความสะดวกด้านการจราจรบริเวณทางเข้า – ออก โครงการเรียบร้อยแล้ว - โครงการจัดให้มี Stock อุปกรณ์ป้องกันอันตรายส่วน บุคคลให้สามารถเบิกใช้งานได้ตลอดเวลา ซึ่งเพียงพอต่อ จำนวนคนงานและลักษณะงาน	-  - - - - -	- ดังภาพที่ 34  - ภาคผนวกที่ 9 - ภาคผนวกที่ 9  - ดังภาพที่ 41 - ดังภาพที่ 2  - ดังภาพที่ 58

ตารางที่ 3.1-1 (ต่อ) สรุปผลการปฏิบัติตามมาตรการป้องกันและแก้ไขผลกระทบสิ่งแวดล้อม โครงการ Market Place Thonglo (มาร์เก็ตเพลสทองหล่อ) (ระยะก่อสร้าง)  
ของบริษัท สยามฟิวเจอร์ดีเวลอปเม้นท์ จำกัด (มหาชน)

องค์ประกอบทางสิ่งแวดล้อม และคุณค่าต่างๆ	มาตรการป้องกันและแก้ไขผลกระทบสิ่งแวดล้อม	รายละเอียดการปฏิบัติตามมาตรการฯ	ปัญหา/อุปสรรค และการแก้ไข	เอกสารอ้างอิง รูปภาพหรือเอกสาร
- ผลกระทบด้านอาชีวอนามัย และความปลอดภัยต่อคนงาน ก่อสร้าง (ต่อ)	ผลกระทบด้านความปลอดภัยและอุบัติเหตุจากการก่อสร้างต่อ คนงาน (ต่อ)			
	13. จัดอบรมชี้แจงมาตรการรักษาความปลอดภัยแก่หัวหน้า คนงาน หรือจัดหาคู่มือรักษาความปลอดภัยในการก่อสร้าง พร้อมชี้แจงในเรื่องความปลอดภัยให้ดียิ่งขึ้น	- โครงการได้กำหนดให้เจ้าหน้าที่ความปลอดภัยในการทำงาน (จป.) ทำหน้าที่จัดอบรมชี้แจงมาตรการรักษาความปลอดภัยแก่หัวหน้าคนงาน พร้อมทั้งจัดทำคู่มือความปลอดภัยไว้ในพื้นที่โครงการ	-	- ภาคผนวกที่ 8,12
	14. ควบคุมดูแลและสอดคล้องการใช้ไฟฟ้า และจัดเตรียม อุปกรณ์ดับเพลิงที่จำเป็น	- โครงการจัดให้มีเจ้าหน้าที่คอยตรวจสอบอุปกรณ์ไฟฟ้า ในโครงการอยู่เสมอ พร้อมทั้งมีการติดตั้งถังดับเพลิงเคมี และวิธีการใช้งานเบื้องต้นไว้ในพื้นที่โครงการเรียบร้อยแล้ว	-	- ดังภาพที่ 59-60
	15. จัดเก็บสารเคมีให้เป็นระเบียบ และอย่าให้ขวางทางเดิน	- โครงการจะนำสารเคมีเข้ามาใช้ในพื้นที่ก่อสร้างเท่าที่ จำเป็นเท่านั้น โดยจะไม่มีเก็บสำรองไว้ในพื้นที่ โครงการ	-	-

ตารางที่ 3.1-1 (ต่อ) สรุปผลการปฏิบัติตามมาตรการป้องกันและแก้ไขผลกระทบสิ่งแวดล้อม โครงการ Market Place Thonglo (มาร์เก็ตเพลสทองหล่อ) (ระยะก่อสร้าง)  
ของบริษัท สยามฟิวเจอร์ดีเวลอปเม้นท์ จำกัด (มหาชน)

องค์ประกอบทางสิ่งแวดล้อม และคุณค่าต่างๆ	มาตรการป้องกันและแก้ไขผลกระทบสิ่งแวดล้อม	รายละเอียดการปฏิบัติตามมาตรการฯ	ปัญหา/อุปสรรค และการแก้ไข	เอกสารอ้างอิง รูปภาพหรือเอกสาร
- ผลกระทบด้านสุขภาพต่อผู้ พักอาศัยใกล้เคียงพื้นที่ โครงการ	- กำชับให้ปฏิบัติตามมาตรการป้องกันและแก้ไขผลกระทบ สิ่งแวดล้อมด้านทรัพยากรทางกายภาพ โดยเฉพาะอย่างยิ่งด้าน คุณภาพอากาศอย่างเคร่งครัด	- โครงการปฏิบัติตามมาตรการป้องกันและแก้ไข ผลกระทบสิ่งแวดล้อมด้านทรัพยากรทางกายภาพ โดยเฉพาะอย่างยิ่งด้านคุณภาพอากาศอย่างเคร่งครัด	-	-
	- กำชับให้ปฏิบัติตามมาตรการป้องกันและแก้ไขผลกระทบ สิ่งแวดล้อมด้านทรัพยากรทางกายภาพ โดยเฉพาะอย่างยิ่งด้าน ระดับเสียงอย่างเคร่งครัด	- โครงการปฏิบัติตามมาตรการป้องกันและแก้ไข ผลกระทบสิ่งแวดล้อมด้านทรัพยากรทางกายภาพ โดยเฉพาะอย่างยิ่งด้านระดับเสียงอย่างเคร่งครัด	-	-
	- จัดให้มีบริษัทผู้รับเหมาควบคุมการก่อสร้างที่มีคุณภาพ และ ควบคุมการก่อสร้างให้เป็นไปตามมาตรการที่ระบุไว้ใน รายงานการประเมินผลกระทบด้านสิ่งแวดล้อมที่ได้รับความ เห็นชอบอย่างเคร่งครัด	- โครงการได้จัดจ้างผู้รับเหมาที่มีคุณภาพ และกำหนดให้ บริษัทควบคุมงานก่อสร้าง ให้ปฏิบัติตามมาตรการที่ระบุ ไว้ในรายงานการประเมินผลกระทบสิ่งแวดล้อมที่ได้รับความ เห็นชอบอย่างเคร่งครัด	-	- ภาคผนวกที่ 14

ตารางที่ 3.1-1 (ต่อ) สรุปผลการปฏิบัติตามมาตรการป้องกันและแก้ไขผลกระทบสิ่งแวดล้อม โครงการ Market Place Thonglo (มาร์เก็ตเพลสทองหล่อ) (ระยะก่อสร้าง)  
ของบริษัท สยามฟิวเจอร์ดีเวลอปเม้นท์ จำกัด (มหาชน)

องค์ประกอบทางสิ่งแวดล้อม และคุณค่าต่างๆ	มาตรการป้องกันและแก้ไขผลกระทบสิ่งแวดล้อม	รายละเอียดการปฏิบัติตามมาตรการฯ	ปัญหา/อุปสรรค และการแก้ไข	เอกสารอ้างอิง รูปภาพหรือเอกสาร
- ผลกระทบด้านความปลอดภัยต่อผู้พักอาศัยใกล้เคียงพื้นที่โครงการ	1. จัดทำรั้วโดยรอบตัวอาคารโดยโครงทำด้วยเหล็กหล่อและปิดช่องว่างด้วยผ้าใบทึบ (Mesh Sheet) แบบกันไฟลามและมีที่ยึดติดบนโครงสร้างอาคารในแต่ละชั้นเพื่อความแข็งแรง	- โครงการจัดทำรั้วโดยรอบตัวอาคารโดยโครงทำด้วยเหล็กหล่อและปิดช่องว่างด้วยผ้าใบทึบ (Mesh Sheet) แบบกันไฟลามและมีที่ยึดติดบนโครงสร้างอาคารในแต่ละชั้นเพื่อความแข็งแรง	-	- ดังภาพที่ 61
	2. ควบคุมการกวาดแขน (Boom) ของเครนให้อยู่ภายในพื้นที่ก่อสร้าง โดยการก่อสร้างอาคารจะใช้เครนแบบกระดก	- โครงการได้ควบคุมการกวาดแขน (Boom) ของเครนให้อยู่ภายในพื้นที่โครงการ	-	- ดังภาพที่ 55
	3. บริเวณทางเข้า-ออก ต้องมีเจ้าหน้าที่ดูแลการเข้า-ออกของเจ้าหน้าที่ คนงาน และยานพาหนะต่างๆ ตลอด 24 ชั่วโมงเพื่อความปลอดภัยและเป็นระเบียบเรียบร้อย	- โครงการจัดให้มีเจ้าหน้าที่รักษาความปลอดภัย (รปภ.) คอยอำนวยความสะดวกด้านการจราจรบริเวณทางเข้า – ออกโครงการเรียบร้อยแล้ว	-	- ดังภาพที่ 2
	4. ติดตั้งกล้องวงจรปิดภายในพื้นที่ก่อสร้าง โดยกล้องวงจรปิดต้องใช้งานได้ตลอด 24 ชั่วโมง เพื่อตรวจสอบความปลอดภัยภายในพื้นที่โครงการและพื้นที่ใกล้เคียง	- โครงการติดตั้งกล้องวงจรปิดภายในพื้นที่ก่อสร้าง เพื่อตรวจสอบความปลอดภัยภายในพื้นที่โครงการและพื้นที่ใกล้เคียง	-	- ดังภาพที่ 52
	5. บริษัท สยามฟิวเจอร์ดีเวลอปเม้นท์ จำกัด (มหาชน) ต้องจัดทำประกันภัยจากการก่อสร้างอาคาร โดยจะต้องครอบคลุมถึงค่าเสียหายของอาคารข้างเคียงจากการก่อสร้าง ชีวิต ร่างกาย และทรัพย์สินของบุคคลภายนอก	- โครงการจัดให้มีการทำประกันภัยเพื่อรับผิดชอบตามกฎหมายต่อชีวิต ร่างกาย และทรัพย์สินของบุคคลภายนอกเรียบร้อยแล้ว	-	- ภาคผนวกที่ 16
	6. กำชับผู้รับเหมาในเรื่องความปลอดภัยจากการก่อสร้างอย่างเคร่งครัด ซึ่งหากมีอุบัติเหตุเกิดขึ้นต่อบุคคลภายนอกจะหยุดกิจกรรมการก่อสร้างทันที	- โครงการกำชับผู้รับเหมาในเรื่องความปลอดภัยจากการก่อสร้างอย่างเคร่งครัด ซึ่งหากมีอุบัติเหตุเกิดขึ้นต่อบุคคลภายนอกจะหยุดกิจกรรมการก่อสร้างทันที	-	-

ตารางที่ 3.1-1 (ต่อ) สรุปผลการปฏิบัติตามมาตรการป้องกันและแก้ไขผลกระทบสิ่งแวดล้อม โครงการ Market Place Thonglo (มาร์เก็ตเพลสทองหล่อ) (ระยะก่อสร้าง)  
ของบริษัท สยามฟิวเจอร์ดีเวลอปเม้นท์ จำกัด (มหาชน)

องค์ประกอบทางสิ่งแวดล้อม และคุณค่าต่างๆ	มาตรการป้องกันและแก้ไขผลกระทบสิ่งแวดล้อม	รายละเอียดการปฏิบัติตามมาตรการฯ	ปัญหา/อุปสรรค และการแก้ไข	เอกสารอ้างอิง รูปภาพหรือเอกสาร
- ผลกระทบด้านความปลอดภัยต่อผู้พักอาศัยใกล้เคียงพื้นที่โครงการ (ต่อ)	1. จัดให้มีเจ้าหน้าที่รักษาความปลอดภัยคอยสอดส่องดูแลโดยรอบพื้นที่ก่อสร้างให้เรียบร้อยตลอด 24 ชั่วโมง	- โครงการจัดให้มีเจ้าหน้าที่รักษาความปลอดภัย (รปภ.) คอยดูแลโดยรอบพื้นที่ก่อสร้างให้เรียบร้อยตลอด 24 ชั่วโมง	-	- ดังภาพที่ 2
	2. ติดตั้งกล้องวงจรปิดภายในพื้นที่ก่อสร้าง โดยกล้องวงจรปิดต้องใช้งานได้ตลอด 24 ชั่วโมง เพื่อตรวจสอบความปลอดภัยภายในพื้นที่โครงการและพื้นที่ใกล้เคียง	- โครงการติดตั้งกล้องวงจรปิดภายในพื้นที่ก่อสร้าง เพื่อตรวจสอบความปลอดภัยภายในพื้นที่โครงการและพื้นที่ใกล้เคียง	-	- ดังภาพที่ 52
	3. จัดให้มีหัวหน้าคนงานคอยควบคุมดูแลคนงานก่อสร้างไม่ให้ก่อความเดือดร้อนต่อผู้ที่อยู่ข้างเคียง	- โครงการจัดให้มีหัวหน้าคนงานคอยควบคุมดูแลคนงานก่อสร้างไม่ให้ก่อความเดือดร้อนต่อผู้ที่อยู่ข้างเคียง พร้อมทั้งกำชับให้ปฏิบัติตามกฎระเบียบของโครงการอย่างเคร่งครัด	-	- ดังภาพที่ 14 - ภาคผนวกที่ 11
	4. ไม่อนุญาตให้คนงานพักอาศัยในพื้นที่ก่อสร้าง แต่ทั้งนี้จะมีคนงานที่ทำหน้าที่ควบคุมสโตร์เวลากลางคืน นอกจากนี้โครงการจัดให้มีเจ้าหน้าที่รักษาความปลอดภัย ทำหน้าที่รักษาความปลอดภัยในพื้นที่โครงการ	- โครงการจัดให้มีบ้านพักสำหรับคนงานซึ่งแยกจากพื้นที่โครงการอย่างชัดเจน ทั้งนี้จะจัดให้มีคนงานที่ทำหน้าที่ควบคุมสโตร์เวลากลางคืน และจัดให้มีเจ้าหน้าที่รักษาความปลอดภัย (รปภ.) คอยดูแลความเรียบร้อยบริเวณพื้นที่โครงการตลอด 24 ชั่วโมง	-	- ดังภาพที่ 2 และภาพที่ 56
	5. คัดเลือกคนงานที่ถูกต้องตามกฎหมาย	- โครงการมีการจัดจ้างแรงงานต่างด้าวที่ถูกต้องตามกฎหมายเข้าทำงานเท่านั้น	-	- ภาคผนวกที่ 13



ตารางที่ 3.1-1 (ต่อ) สรุปผลการปฏิบัติตามมาตรการป้องกันและแก้ไขผลกระทบสิ่งแวดล้อม โครงการ Market Place Thonglo (มาร์เก็ตเพลสทองหล่อ) (ระยะก่อสร้าง)  
ของบริษัท สยามฟิวเจอร์ดีเวลอปเม้นท์ จำกัด (มหาชน)

องค์ประกอบทางสิ่งแวดล้อม และคุณค่าต่างๆ	มาตรการป้องกันและแก้ไขผลกระทบสิ่งแวดล้อม	รายละเอียดการปฏิบัติตามมาตรการฯ	ปัญหา/อุปสรรค และการแก้ไข	เอกสารอ้างอิง รูปภาพหรือเอกสาร
- ผลกระทบด้านความปลอดภัยต่อผู้พักอาศัยใกล้เคียงพื้นที่โครงการ (ต่อ)	6. ออกกฎระเบียบการปฏิบัติตนภายในพื้นที่ก่อสร้าง อาทิเช่น ห้ามก่อไฟก่อนได้รับอนุญาต เพื่อป้องกันการเกิดอัคคีภัย ห้ามเล่นการพนันทุกประเภท เพื่อป้องกันไม่ให้เกิดการมั่วสุมและการทะเลาะวิวาท เป็นต้น ทั้งนี้ เพื่อความเป็นระเบียบและความปลอดภัยภายในบริเวณพื้นที่ก่อสร้างและบริเวณโดยรอบพื้นที่ก่อสร้าง	- โครงการจัดให้มีกฎระเบียบภายในพื้นที่โครงการ และได้กำชับให้คนงานปฏิบัติตามอย่างเคร่งครัด	-	- ดังภาพที่ 15 - ภาคผนวกที่ 11
	7. กำหนดบทลงโทษผู้ฝ่าฝืนกฎระเบียบอย่างชัดเจนและดำเนินการโดยเด็ดขาดหากมีการฝ่าฝืน	- โครงการกำหนดบทลงโทษผู้ฝ่าฝืนกฎระเบียบอย่างชัดเจนและดำเนินการโดยเด็ดขาดหากมีการฝ่าฝืน	-	- ดังภาพที่ 15 - ภาคผนวกที่ 11

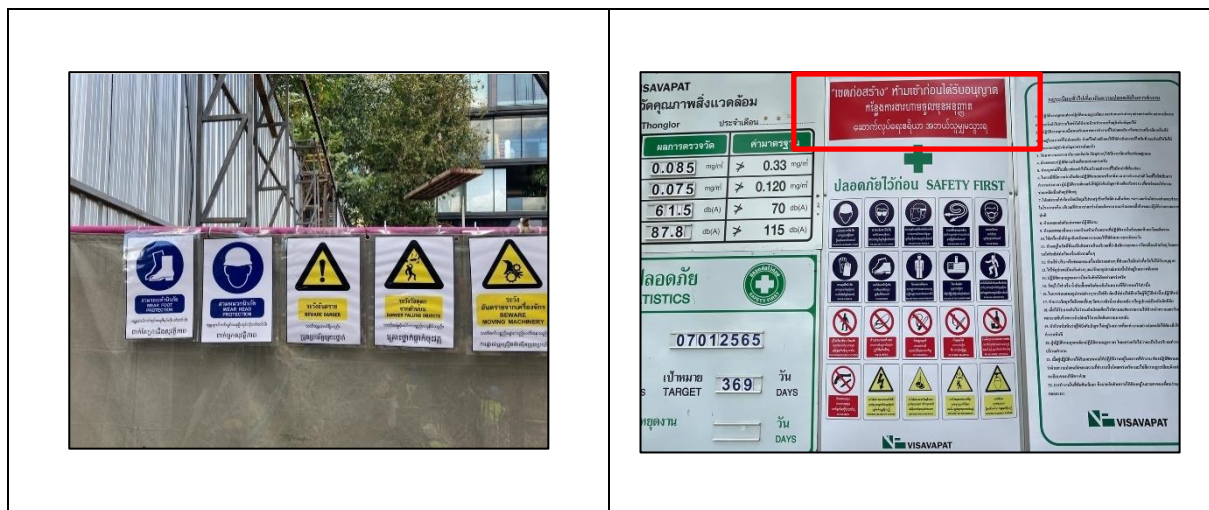
ตารางที่ 3.1-1 (ต่อ) สรุปผลการปฏิบัติตามมาตรการป้องกันและแก้ไขผลกระทบสิ่งแวดล้อม โครงการ Market Place Thonglo (มาร์เก็ตเพลสทองหล่อ) (ระยะก่อสร้าง)  
ของบริษัท สยามฟิวเจอร์ดีเวลอปเม้นท์ จำกัด (มหาชน)

องค์ประกอบทางสิ่งแวดล้อม และคุณค่าต่างๆ	มาตรการป้องกันและแก้ไขผลกระทบสิ่งแวดล้อม	รายละเอียดการปฏิบัติตามมาตรการฯ	ปัญหา/อุปสรรค และการแก้ไข	เอกสารอ้างอิง รูปภาพหรือเอกสาร
4.3 การบดบังทิศทางลม/ แสงแดด	- โครงการจัดทำหนังสือแจ้งผู้พักอาศัยที่อาจเป็นผู้ที่ได้รับผลกระทบจากอาคารโครงการ ณ วันที่เริ่มก่อสร้าง โดยในหนังสือดังกล่าวระบุชื่อและหมายเลขโทรศัพท์ของบุคคลที่จะเป็นผู้รับเรื่อง ซึ่งผู้ที่ได้รับผลกระทบสามารถติดต่อกับโครงการได้โดยตรง โดยเงื่อนไขในการดำเนินการตามมาตรการดังกล่าว บริษัท สยามฟิวเจอร์ดีเวลอปเม้นท์ จำกัด (มหาชน) ในฐานะผู้พัฒนาโครงการ จะเป็นผู้รับผิดชอบผลกระทบที่เกิดขึ้นจากการบดบังทิศทางลมและแสงแดดต่อพื้นที่ข้างเคียง โดยกำหนดให้โครงการต้องจัดให้มีการดำเนินการแก้ไขผลกระทบให้กับผู้ที่ได้รับผลกระทบจากการบดบังทิศทางลมและแสงแดดให้เป็นไปตามข้อตกลงระหว่าง ผู้ที่ได้รับผลกระทบกับทางบริษัท สยามฟิวเจอร์ดีเวลอปเม้นท์ จำกัด (มหาชน) โดยมีกำหนดระยะเวลาตั้งแต่เริ่มก่อสร้างและสิ้นสุดลงภายในระยะเวลา 1 ปี นับตั้งแต่วันที่โครงการเปิดดำเนินการ ทั้งนี้ในกรณีที่ทั้ง 2 ฝ่าย ไม่สามารถตกลงกันได้ จะแต่งตั้งคณะกรรมการประสานแก้ไข ปัญหาจากการพัฒนาโครงการเพื่อหาข้อตกลงร่วมกันอย่างเหมาะสม เป็นรูปธรรม และเป็นธรรมต่อทุกฝ่าย	- โครงการจัดให้มีการสำรวจความคิดเห็นของประชาชนที่อาจได้รับผลกระทบจากโครงการ ดำเนินการจัดทำปีละ 1 ครั้ง ซึ่งจากผลการสำรวจความคิดเห็นของประชาชนโดยรอบพื้นที่โครงการ เมื่อเดือนพฤษภาคม 2565 พบว่าส่วนใหญ่ไม่พบปัญหาสิ่งแวดล้อมที่ก่อให้เกิดผลกระทบต่อประชาชนที่อยู่โดยรอบพื้นที่โครงการ	-	- ภาคผนวกที่ 28

ตารางที่ 3.1-1 (ต่อ) สรุปผลการปฏิบัติตามมาตรการป้องกันและแก้ไขผลกระทบสิ่งแวดล้อม โครงการ Market Place Thonglo (มาร์เก็ตเพลสทองหล่อ) (ระยะก่อสร้าง) ของบริษัท สยามฟิวเจอร์ดีเวลอปเม้นท์ จำกัด (มหาชน)

องค์ประกอบทางสิ่งแวดล้อม และคุณค่าต่างๆ	มาตรการป้องกันและแก้ไขผลกระทบสิ่งแวดล้อม	รายละเอียดการปฏิบัติตามมาตรการฯ	ปัญหา/อุปสรรค และการแก้ไข	เอกสารอ้างอิง รูปภาพหรือเอกสาร
4.5 การบดบังคลื่นวิทยุ/ โทรทัศน์	- โครงการจัดทำหนังสือแจ้งผู้พักอาศัยที่อาจเป็นผู้ที่ได้รับผลกระทบจากอาคารโครงการ ณ วันที่เริ่มก่อสร้าง โดยในหนังสือดังกล่าวระบุชื่อและหมายเลขโทรศัพท์ของบุคคลที่จะเป็นผู้รับเรื่อง ซึ่งผู้ที่ได้รับผลกระทบสามารถติดต่อกับโครงการได้โดยตรง โดยเงื่อนไขในการดำเนินการตามมาตรการดังกล่าว บริษัท สยามฟิวเจอร์ดีเวลอปเม้นท์ จำกัด (มหาชน) ในฐานะผู้พัฒนาโครงการ จะเป็นผู้รับผิดชอบผลกระทบที่เกิดขึ้นจากการบดบังคลื่นวิทยุ/โทรทัศน์ต่อพื้นที่ข้างเคียง โดยกำหนดให้โครงการต้องจัดให้มีการดำเนินการแก้ไขผลกระทบให้กับผู้ที่ได้รับผลกระทบจากการบดบังคลื่นวิทยุโทรทัศน์ให้เป็นไปตามข้อตกลงระหว่างผู้ที่ได้รับผลกระทบกับทางบริษัท สยามฟิวเจอร์ดีเวลอปเม้นท์จำกัด (มหาชน) โดยมีกำหนดระยะเวลาตั้งแต่เริ่มก่อสร้างและสิ้นสุดลงภายในระยะเวลา 1 ปี นับตั้งแต่วันที่โครงการเปิดดำเนินการ ทั้งนี้ในกรณีที่ทั้ง 2 ฝ่าย ไม่สามารถตกลงกันได้ จะแต่งตั้งคณะกรรมการประสานแก้ไขปัญหามาจากการพัฒนาโครงการเพื่อหาข้อตกลงร่วมกันอย่างเหมาะสม เป็นรูปธรรม และเป็นธรรมต่อทุกฝ่าย	- โครงการจัดให้มีการสำรวจความคิดเห็นของประชาชนที่อาจได้รับผลกระทบจากโครงการ ดำเนินการจัดทำปีละ 1 ครั้ง ซึ่งจากผลการสำรวจความคิดเห็นของประชาชนโดยรอบพื้นที่โครงการ เมื่อเดือนพฤษภาคม 2565 พบว่าส่วนใหญ่ไม่พบปัญหาสิ่งแวดล้อมที่ก่อให้เกิดผลกระทบต่อประชาชนที่อยู่โดยรอบพื้นที่โครงการ	-	- ภาคผนวกที่ 28

รายงานผลการปฏิบัติตามมาตรการป้องกันและแก้ไขผลกระทบสิ่งแวดล้อมและมาตรการติดตามตรวจสอบผลกระทบสิ่งแวดล้อม  
โครงการ Market Place Thonglo (มาร์เก็ตเพลสทองหล่อ) (ระยะก่อสร้าง) ระหว่างเดือนมกราคม-มิถุนายน 2565



ภาพที่ 1 ป้ายแสดงแนวเขตก่อสร้าง



ภาพที่ 2 เจ้าหน้าที่รักษาความปลอดภัย



ภาพที่ 3 รั้ว Metal Sheet รอบพื้นที่โครงการ

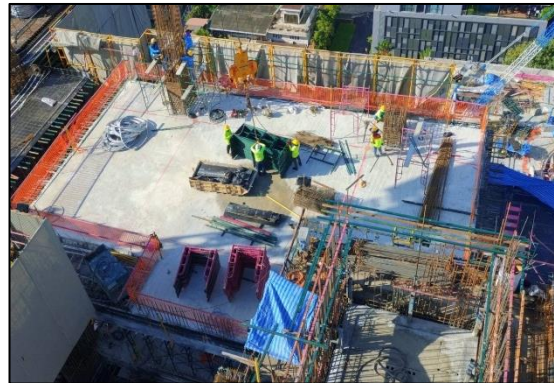


ภาพที่ 4 ผ้าใบปิดคลุมท้ายรถบรรทุก

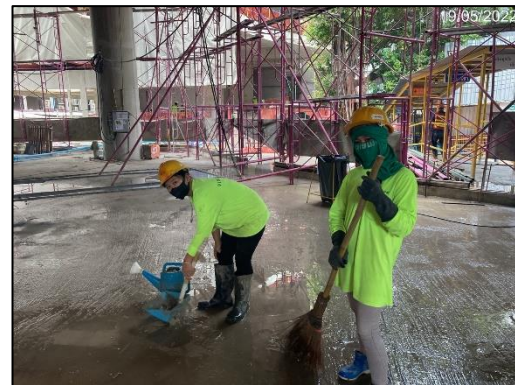


ภาพที่ 5 กิจกรรมฉีดพรมน้ำบริเวณพื้นที่โครงการ





ภาพที่ 6 สภาพโครงการปัจจุบัน



ภาพที่ 7 กิจกรรมล้างล้อรถก่อนออกจากโครงการ

ภาพที่ 8 คนงานทำความสะอาดบริเวณพื้นที่โครงการ



ภาพที่ 9 คนงานทำความสะอาดบริเวณทางเข้า-ออก พื้นที่โครงการ

ภาพที่ 10 ประตูเข้า-ออกปิดทึบ



ภาพที่ 11 ป้ายจำกัดความเร็ว



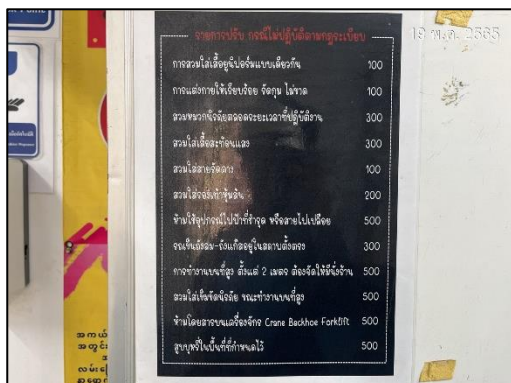
ภาพที่ 12 พื้นที่กองวัสดุมีผ้าใบปิดคลุม



ภาพที่ 13 Store เก็บวัสดุก่อสร้าง



ภาพที่ 14 หัวหน้าคนงาน



ภาพที่ 15 กฎระเบียบในพื้นที่ก่อสร้าง





ภาพที่ 16 คนงานสวมใส่อุปกรณ์ป้องกันอันตรายส่วนบุคคล



ภาพที่ 17 ป้ายกำหนดช่วงเวลางาน



ภาพที่ 18 ป้ายกำหนดช่วงเวลารขนส่ง



ภาพที่ 19 พื้นที่จอดรถภายในโครงการ



ภาพที่ 20 กล่องรับความคิดเห็น และบอร์ดติดต่อกรณีมีเรื่องร้องเรียน

รายงานผลการปฏิบัติตามมาตรการป้องกันและแก้ไขผลกระทบสิ่งแวดล้อมและมาตรการติดตามตรวจสอบผลกระทบสิ่งแวดล้อม  
โครงการ Market Place Thonglor (มาร์เก็ตเพลสทองหล่อ) (ระยะก่อสร้าง) ระหว่างเดือนมกราคม-มิถุนายน 2565



ภาพที่ 21 ป้ายแสดงรายละเอียดโครงการ



ภาพที่ 22 ตารางมาตรการป้องกันและแก้ไข  
ผลกระทบสิ่งแวดล้อม

ดัชนีตรวจวัด	ผลการตรวจวัด	ค่ามาตรฐาน
ฝุ่นละอองขนาดไม่เกิน 100 micron (เฉลี่ย 24 hr.)	0.085 mg/m <sup>3</sup>	0.33 mg/m <sup>3</sup>
ฝุ่นละอองขนาดไม่เกิน 10 micron (เฉลี่ย 24 hr.)	0.075 mg/m <sup>3</sup>	0.120 mg/m <sup>3</sup>
ระดับเสียง (เฉลี่ย 24 hr.)	61.5 db(A)	70 db(A)
ระดับเสียงสูงสุดใน 24 hr.	87.8 db(A)	115 db(A)

สถิติความปลอดภัย  
SAFETY STATISTICS

ภาพที่ 23 ป้ายผลการตรวจวัดคุณภาพสิ่งแวดล้อม



ภาพที่ 24 ถังบำบัดน้ำเสีย



ภาพที่ 25 ห้องน้ำสำหรับคนงาน



	
<p>ภาพที่ 26 คนงานทำความสะอาดห้องน้ำ</p>	<p>ภาพที่ 27 ท่อระบายน้ำชั่วคราว</p>
	
<p>ภาพที่ 28 บ่อพักน้ำ</p>	<p>ภาพที่ 29 ป้ายรณรงค์ประหยัดน้ำ/ไฟ</p>
	
<p>ภาพที่ 30 ถังสำรองน้ำใช้</p>	<p>ภาพที่ 31 เจ้าหน้าที่ตรวจสอบท่อประปาและ ตะกอนดินในบ่อพักน้ำ</p>



ภาพที่ 32 ถังขยะรองรับมูลฝอย



ภาพที่ 33 เจ้าหน้าที่ตรวจสอบถังรองรับมูลฝอย



ภาพที่ 34 ไฟส่องสว่าง



ภาพที่ 35 ป้ายกำหนดเวลาพักของคนงาน



ภาพที่ 36 รถรับส่งคนงาน





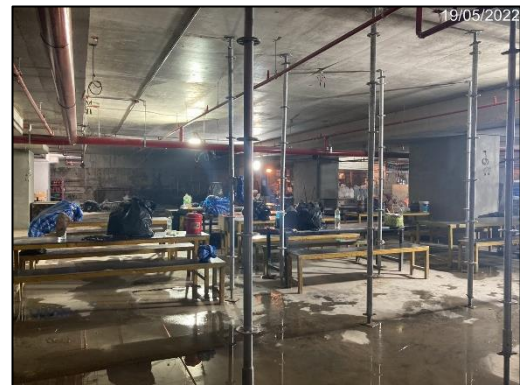
ภาพที่ 37 ป้ายจราจรด้านหน้าโครงการ



ภาพที่ 38 สัญญาณไฟกระพริบ



ภาพที่ 39 ป้ายห้ามจอดรถหน้าโครงการ



ภาพที่ 40 พื้นที่พักผ่อนของคนงาน



ภาพที่ 41 ห้องพยาบาล/อุปกรณ์ปฐมพยาบาล





ภาพที่ 41 (ต่อ) ห้องพยาบาล/อุปกรณ์ปฐมพยาบาล



ภาพที่ 42 น้ำดื่ม

ภาพที่ 43 ป้ายประชาสัมพันธ์ เรื่องโรคติดต่อ



ภาพที่ 44 เจ้าหน้าที่ประสานงานโรคติดต่อ/จป.

ภาพที่ 45 จุดคัดกรองก่อนเข้าโครงการ



รายงานผลการปฏิบัติตามมาตรการป้องกันและแก้ไขผลกระทบสิ่งแวดล้อมและมาตรการติดตามตรวจสอบผลกระทบสิ่งแวดล้อม  
โครงการ Market Place Thonglo (มาร์เก็ตเพลสทองหล่อ) (ระยะก่อสร้าง) ระหว่างเดือนมกราคม-มิถุนายน 2565



ภาพที่ 46 พื้นที่ล้างมือพร้อมสบู่

ภาพที่ 47 กิจกรรมคนงานทำความสะอาดบ้านพัก



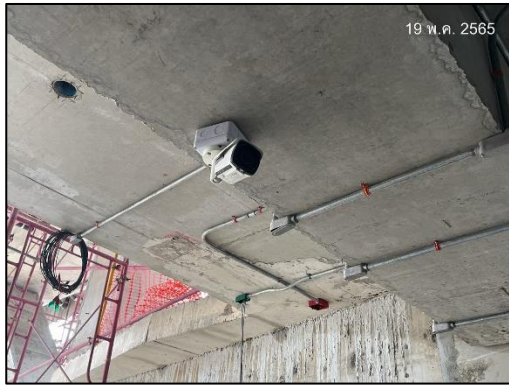
ภาพที่ 48 กิจกรรม Morning Talk

ภาพที่ 49 ป้ายเตือนอันตราย



ภาพที่ 50 ป้ายแนะนำการใช้งานอุปกรณ์ต่างๆ

ภาพที่ 51 ป้ายสถิติการเกิดอุบัติเหตุ



ภาพที่ 52 กล้องวงจรปิด



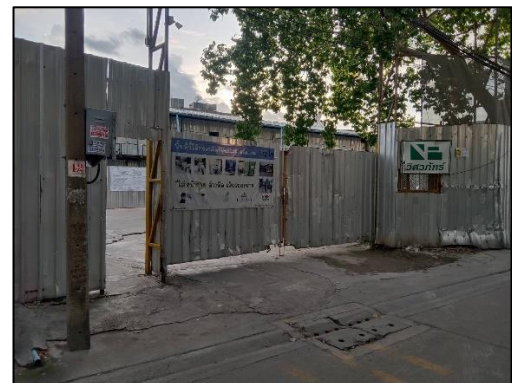
ภาพที่ 53 พื้นที่จัดเก็บสารเคมี



ภาพที่ 54 พื้นที่สำหรับสูบน้ำหริ



ภาพที่ 55 แขนของเครนอยู่ภายในพื้นที่โครงการ



ภาพที่ 56 บ้านพักคนงาน





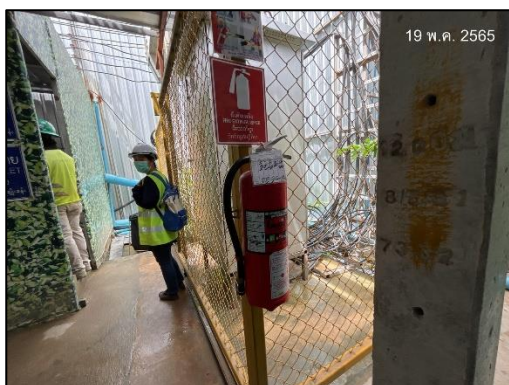
ภาพที่ 57 ป้ายดับเครื่องยนต์



ภาพที่ 58 อุปกรณ์ป้องกันอันตรายส่วนบุคคล



ภาพที่ 59 หม้อแปลงไฟฟ้าพร้อมระบุเจ้าหน้าที่คอยดูแลระบบไฟฟ้า



ภาพที่ 60 ถังดับเพลิง

	
<p>ภาพที่ 61 Mesh Sheet</p>	<p>ภาพที่ 62 คอนกรีตสำเร็จรูป</p>
	
<p>ภาพที่ 63 ถนนคอนกรีตในพื้นที่โครงการ</p>	<p>ภาพที่ 64 เจ้าหน้าที่โครงการเข้าพบปะอาคาร ข้างเคียง</p>
	
<p>ภาพที่ 64 (ต่อ) เจ้าหน้าที่โครงการเข้าพบปะอาคาร ข้างเคียง</p>	<p>ภาพที่ 65 ป้ายประชาสัมพันธ์จ้างรถบรรทุก/รับส่ง คนงาน</p>





ภาพที่ 65 (ต่อ) ป้ายประชาสัมพันธ์ชี้ทางรถบรรทุก/รับส่งคนงาน



ภาพที่ 66 ป้ายกำชับให้ใส่หน้ากากอนามัย

ภาพที่ 67 ถังขยะสำหรับทิ้งหน้ากากอนามัย



ภาพที่ 68 จุดรวมพล

ภาพที่ 69 แผนผังการหนีไฟในพื้นที่โครงการ